

# POUR UNE ECONOMIE AVEYRONNAISE PERENNE, PERFORMANTE ET DURABLE

---

Rapport de l'Assemblée pour l'Aveyron

JUIN 2024

---

Rapporteurs :

M. Claude GRAND et Mme Patricia FONTANIE

ASSEMBLÉE  
POUR L'AVEYRON



AVEYRON  
LE DÉPARTEMENT



---

# Sommaire

<b>Introduction .....</b>	<b>4</b>
<b>Etat des lieux.....</b>	<b>7</b>
<b>Analyse comparative de trois départements.....</b>	<b>13</b>
<b>Synthèse et propositions .....</b>	<b>17</b>
<b>Les essentiels.....</b>	<b>20</b>
<b>Les propositions .....</b>	<b>23</b>
<b>En synthèse .....</b>	<b>29</b>
<b>Remerciements .....</b>	<b>31</b>
<b>ANNEXES .....</b>	<b>32</b>



# Introduction

L'Assemblée pour l'Aveyron a formulé le souhait de mettre en place un groupe de travail sur le thème « Economie et Emploi ». Conscient que ce sujet ne rentre pas dans le périmètre strict de responsabilité du Conseil Départemental il n'en demeure pas moins une composante essentielle de la réussite du département et de l'épanouissement de ses habitants.

L'économie et donc l'emploi dépendent en premier lieu de l'énergie, de la compétence, de la créativité et de l'ambition des entrepreneurs. A cet égard, sans faire preuve d'un excès de confiance et de fierté aveyronnaise, notre territoire, porteur de valeurs humaines fortes issues du monde rural, a pu bénéficier et profite encore du dynamisme de nombreux entrepreneurs.

Il est important de leur témoigner une grande reconnaissance et espérer que cette tradition entrepreneuriale se perpétue.

Pour concrétiser et développer leurs projets, les entrepreneurs d'aujourd'hui ont besoin d'un environnement favorable dont certains facteurs entrent pleinement dans la responsabilité du Conseil Départemental, tels que l'aménagement du territoire, les mobilités, le contexte éducatif, culturel et associatif, le soutien à l'emploi local...

Bien que non traité dans ce rapport, le monde associatif dans sa diversité et sa richesse contribue également à la dynamique et à l'économie du département. Impliquées dans le social, le domaine culturel, les activités sportives, les très nombreuses associations sont au

cœur de la vie dans le département. L'importante population retraitée dans l'Aveyron, souvent considérée comme pouvant être un handicap, est fortement impliquée dans les associations et à ce titre continue à générer de la richesse. Le bénévolat mérite d'être reconnu et soutenu.

Bien que majeure pour notre département, il est également à noter que l'économie publique et les professions libérales ne sont pas prises en compte dans le présent rapport. Aussi il conviendrait d'inclure ces activités pour une exhaustivité de la richesse économique Aveyronnaise.

Le groupe « Economie et Emploi » a élaboré un plan de travail visant, en toute humilité, à aider à la compréhension de ce dossier vaste et complexe, à appréhender les enjeux et à identifier les sujets prioritaires. Enfin, s'appuyant sur les données recueillies, il a formulé certaines propositions.

Bien entendu au-delà de réflexions très générales, le groupe de travail a essayé de se concentrer sur les spécificités et aspérités de notre département.

Le travail a été organisé, lors de réunions d'information et d'échanges, en plusieurs phases.

### ► **Etablir un état des lieux**

S'appuyant sur des présentations des trois Chambres Consulaires, la Chambre de Commerce et d'Industrie, la Chambre d'Agriculture et la Chambre des Métiers et de l'Artisanat ainsi que de représentants de grands domaines d'activité, le groupe a cherché à dégager au mieux une vision globale de l'activité du département.

Sans être exhaustive, certaines sollicitations n'ayant pu être concrétisées, cette revue a permis de préciser la fiche d'identité économique de l'Aveyron.

### ► **Réaliser une étude comparative avec d'autres départements**

Afin de réaliser cette étude trois départements ont été retenus et comparés à l'Aveyron sur différents paramètres.

L'étude a porté sur :

- La Vendée : un département connu pour son dynamisme tout en mesurant son positionnement géographique avantageux,
- La Mayenne : un département rural présentant de nombreuses similitudes avec l'Aveyron
- Le Tarn : un département limitrophe

### ► Réaliser une analyse stratégique

Ayant intégré les éléments descriptifs et factuels, lors d'une séance d'échanges, une analyse stratégique a été réalisée en s'appuyant sur l'outil SWOT qui repose sur l'identification des forces, faiblesses, opportunités et menaces à l'échelle de département.

### ► Identifier les paramètres essentiels à la réussite économique et formuler des propositions

En conclusion de nos travaux, nous avons essayé de rappeler certains facteurs essentiels au développement économique de l'Aveyron et formulé quelques propositions, pour certaines originales, susceptibles de susciter des réflexions et/ou des actions au sein de l'Assemblée Départementale.

# Etat des lieux

Au cœur de la France, l'Aveyron se distingue par sa richesse culturelle, historique et naturelle. Toutefois, **c'est la diversité de ses secteurs économiques, de l'agriculture à l'énergie renouvelable en passant par l'industrie et des savoir-faire de production artisanaux, au tourisme, qui marque son potentiel de développement futur.**

L'économie Aveyronnaise se distingue en effet par une diversité des domaines d'activité présents sur l'ensemble du territoire avec plusieurs piliers qui assurent son maillage.

L'Aveyron est un département rural **ou l'agriculture constitue un véritable pilier économique**

**Cette activité a permis le développement d'une industrie agroalimentaire importante ; nous dénombrons un emploi industriel sur trois contre un sur cinq au national et la présence d'entreprises sur l'ensemble du territoire**

Un département plus agricole et plus industriel que la moyenne nationale avec des atouts majeurs pour ce qui concerne l'artisanat, les savoirs faire. Seulement trois communes n'ont pas d'artisans

Ce maillage **est également existant pour le commerce, même s'il est de plus en plus fragile.**

**En Aveyron comme ailleurs en France, l'économie se tertiarise .**

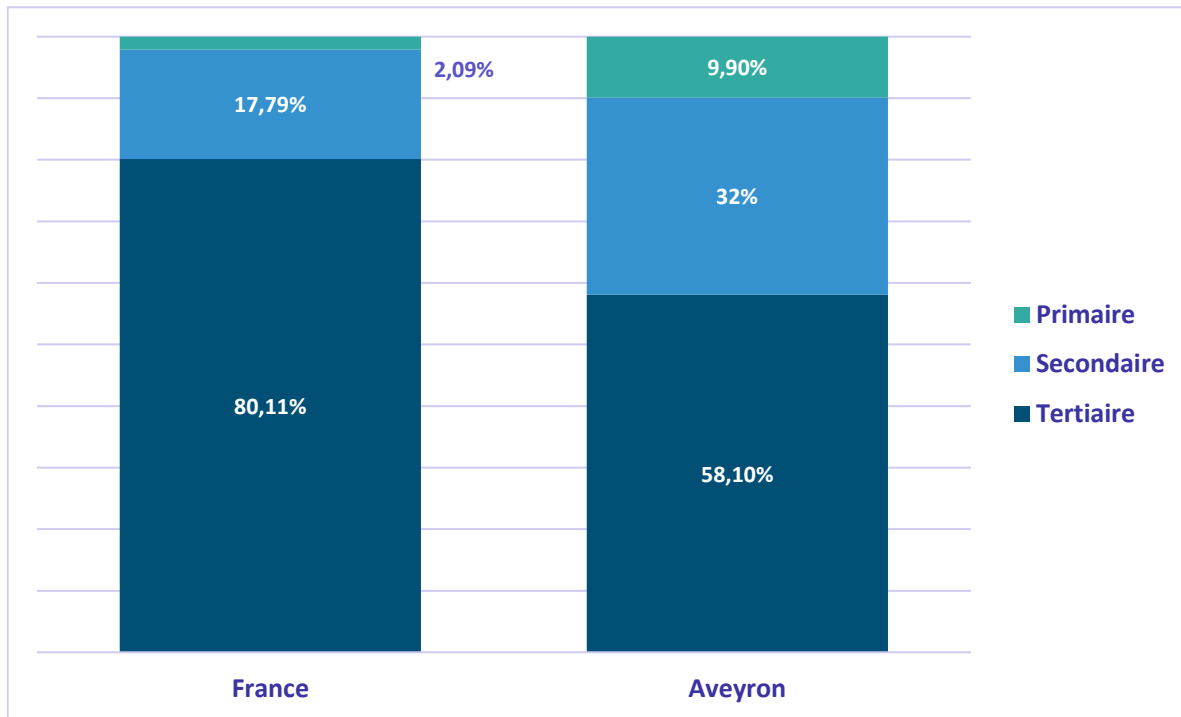
**Nous retrouvons en effet ces dernières années un fort développement des micros entreprises, symbole de l'uberisation de notre économie**

**Ce panorama doit également être complété par le potentiel touristique aveyronnais. En moyenne 6,8 % de l'emploi marchand est lié à la présence de touristes en Aveyron ( 6.3 % en France)**



## UN DEPARTEMENT PLUS AGRICOLE, INDUSTRIEL ET ARTISANAL, QUE LA MOYENNE NATIONALE

(42 % DES ACTIFS AVEYRONNAIS, 20 % EN FRANCE)



## REPARTITION DE LA POPULATION PAR GRANDS SECTEURS D'ACTIVITE EN 2022

► Pour l'agriculture on dénombre :





L'agriculture représente **9% des emplois** du département et contribue fortement à l'identité et à la dynamique économique de l'Aveyron. Les 7 600 exploitations sont essentiellement orientées vers l'élevage bovin, ovin, caprin, viande et lait.

- Le Chiffre d'Affaires de la production agricole s'est élevé à 1,2 milliard d'euros en 2022 dont plus d'un milliard pour la production animale.
- Autre spécificité, la démarcation qui a été faite par de nombreuses filières :
- AOP Roquefort, Laguiole, Bleu des Causses, IGP et Label Rouge Veau d'Aveyron, Bœuf fermier Aubrac...
- 1 exploitation sur 2 produit sous un signe officiel de la qualité et de l'origine (SIQO) ; y compris agriculture biologique (AB).
- Le chiffre d'affaires des produits SIQO représente environ 237 millions d'euros (hors bio) pour le département.

**En région Occitanie**, l'ensemble des signes officiels de qualité représente un chiffre d'affaires de 526 millions d'euros (hors viticulture et hors AB) dont une part importante est réalisée en Aveyron

- 34 % est réalisé par les laits (vaches, ovins, caprins) ➡ provenance à 80 % de l'Aveyron
- 14 % est réalisé par la viande porcine ➡ provenance à 90 % de l'Aveyron
- 17 % est réalisé par la viande rouge ➡ 32 % des vaches allaitantes d'Occitanie sont en Aveyron
- 19 % est réalisé par les palmipèdes gras
- 7 % est réalisé par l'aviculture
- 8 % est réalisé par les fruits et légumes
- 1 % est réalisé par les céréales

Au niveau régional, l'agriculture et le secteur de l'agroalimentaire aveyronnais représentent plus de 20 % de l'activité de ces secteurs en Occitanie.

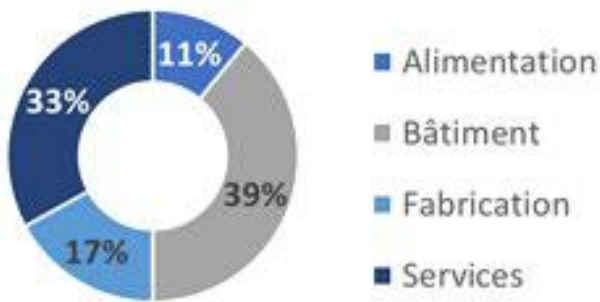
L'agriculture aveyronnaise joue donc un rôle essentiel dans l'économie départementale, mais aussi régionale.

Confrontée à de nombreux défis (transmission, dérèglement climatique, ...) l'avenir de l'agriculture conditionne fortement celui de l'économie Aveyronnaise.

▶ **Avec 9 600 entreprises en Aveyron l'artisanat** représente 14 000 salariés/conjoints.

Les domaines d'activités sont variés et nous dénombrons seulement 3 communes ne bénéficiant pas d'une entreprise artisanale

### Répartition des entreprises par activité :



Parmi les difficultés de l'artisanat, nous retrouvons comme dans l'ensemble des activités le manque de main d'œuvre.

► **Pour le commerce, l'industrie et les services** comme pour l'ensemble des activités aveyronnaises ils existent de nombreux fleurons régionaux, nationaux et internationaux.

Terre agricole, l'Aveyron est également une terre industrielle et de production avec :

- L'agroalimentaire qui représente 3 800 emplois et 250 établissements,
- La mécanique et l'aéronautique qui représentent 4 500 emplois et 250 établissements,
- Le secteur du bois qui représente 1 000 emplois et 100 établissements,
- Le BTP et la construction qui représentent 6 000 emplois et 1 400 établissements,
- Les technologies de l'information et de la communication qui représentent 1 300 emplois et 270 établissements.

### ► **L'énergie et l'hydroélectricité en particulier :**

EDF joue un rôle crucial dans le secteur énergétique de l'Aveyron, notamment en favorisant le développement des énergies renouvelables. Le territoire bénéficie d'un fort potentiel hydraulique, éolien et photovoltaïque, avec des installations produisant jusqu'à 3 500 mégawatts, soit la consommation annuelle résidentielle de 1 575 000 habitants. Ces initiatives soutiennent non seulement l'économie locale par la création d'emplois mais stimulent l'économie par des activités annexes notamment pour les entreprises sous-traitantes et l'économie touristique.

## Développer l'énergie hydraulique, 1<sup>e</sup> des énergies renouvelables

### EDF Hydro en Aveyron

2<sup>e</sup> département hydraulique pour EDF



**2**  
VALLÉES  
> Tam-Aveyron  
> Lot-Truyère

**200**  
SALARIES

**16**  
AMÉNAGEMENTS

**21**  
BARRAGES

**610**  
MILLIONS DE M<sup>3</sup>  
d'eau stockée

**3 490**  
GWh  
de production d'électricité renouvelable  
soit la consommation résidentielle  
annuelle de 1 575 000 habitants

**17**  
M€ de dépenses  
pour l'exploitation et  
la maintenance des  
aménagements  
hydroélectriques

**2 800**  
MW DE  
PUISSANCE  
INSTALLÉE  
soit l'équivalent de  
3 réacteurs nucléaires

**42**  
MILLIONS DE M<sup>3</sup>  
mobilisables annuellement  
pour le soutien d'étiage  
du Lot, du Tam  
et de l'Aveyron

**10**  
MILLIONS DE M<sup>3</sup>  
d'eau conventionnés  
pour l'eau potabile

**30,5**  
M€/an  
versés au titre  
de la fiscalité



► Également très présentes, les activités de **commerce de gros** dans le domaine de l'agroalimentaire, tant pour la partie agricole (vente de machine) que pour la distribution, avec des acteurs phares de la région, représentent 3 600 salariés pour 800 établissements.

► **Le commerce de détail** représente 9 500 salariés pour 3 700 établissements.

Un secteur (notamment celui de l'équipement de la personne et du foyer) en transformation qui subit de plein fouet l'évolution des modes de consommation (e-commerce, seconde main, ...).

79 % du chiffre d'affaires est réalisé sur les 6 principaux pôles commerciaux (Grand Rodez, Millau, Villefranche-de-Rouergue, Decazeville, Saint-Affrique, Espalion)

A noter l'importance du commerce non-sédentaire et des marchés qui contribuent fortement à l'animation du territoire et ce en lien avec le fort développement des circuits courts.

► Concernant **les services**, l'un des domaines fortement représentés est celui du transport (de marchandises ou de voyageurs).

Avec 3500 salariés pour 420 établissements, ce secteur apparaît dynamique : trois entreprises se positionnent à la première marche du voyage des scolaires en France.

Dans le domaine des services nous retrouvons le tourisme qui joue un rôle crucial dans l'économie aveyronnaise avec un chiffre d'affaires de 520 Millions d'euros et 4500 emplois salariés.

L'Aveyron est la 1<sup>ère</sup> destination en Occitanie dans la thématique « campagne » en volume d'activité. La gestion de ce secteur est cependant confrontée à de nombreux défis d'évolution de l'offre, de la demande, de concurrence, et de durabilité.

Parmi les défis des secteurs d'activité du commerce des CHR et de l'industrie, nous retrouvons, **la transmission d'entreprises** : 40% des chefs d'entreprise ont plus de 55 ans, 35% en 2016.

**La taille des entreprises** est également un élément de difficulté, car nombreuses peinent à innover : 96 % ont moins de 10 salariés.

Cependant pour l'ensemble des secteurs la problématique structurelle la plus importante reste **le manque de main d'œuvre**.

**L'Aveyron se positionne comme un territoire économique dynamique avec des perspectives de croissance solides dans les secteurs économique, énergétique et touristique.**

**L'Aveyron se trouve cependant à une intersection où les décisions prises aujourd'hui détermineront la trajectoire de son développement économique. En capitalisant sur ses atouts, en investissant dans les technologies durables et en valorisant son patrimoine unique, l'Aveyron peut non seulement préserver son environnement mais aussi créer un avenir prospère pour ses habitants autour d'un modèle harmonieux compétitif et durable.**

# Analyse comparative de trois départements

En complément des éléments présentés par les chambres consulaires, l'ADAT et EDF. Il est apparu intéressant de compléter l'état des lieux avec des éléments de l'INSEE concernant 3 autres départements : La Mayenne, le Tarn et la Vendée

Ces éléments n'ont pas été analysés en détail mais nous ont permis de relativiser nos points forts et nos points faibles et parfois de prendre de la hauteur sur la seule analyse aveyronnaise.

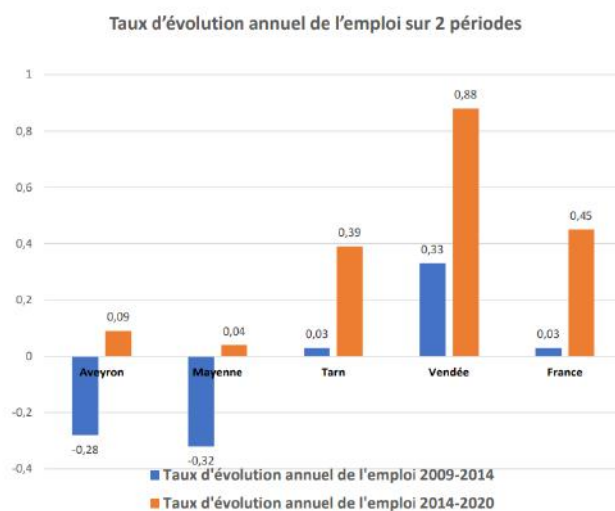
Nous livrons en annexe, l'étude complète (réalisée par les services de l'ADAT et du Département) et ci-après les éléments importants concernant l'économie.

## L'emploi

- Des pertes d'emplois en Mayenne et en Aveyron sur la période 2009-2014, avec un « rattrapage » très en deçà des taux nationaux et des taux de comparaison sur la période suivante

	Nombre d'emplois au lieu de travail 2009	Nombre d'emplois au lieu de travail 2014	Nombre d'emplois au lieu de travail 2020
Aveyron	112768	111225	111855
Mayenne	128565	126519	126839
Tarn	132626	132799	135920
Vendée	255230	259517	273555

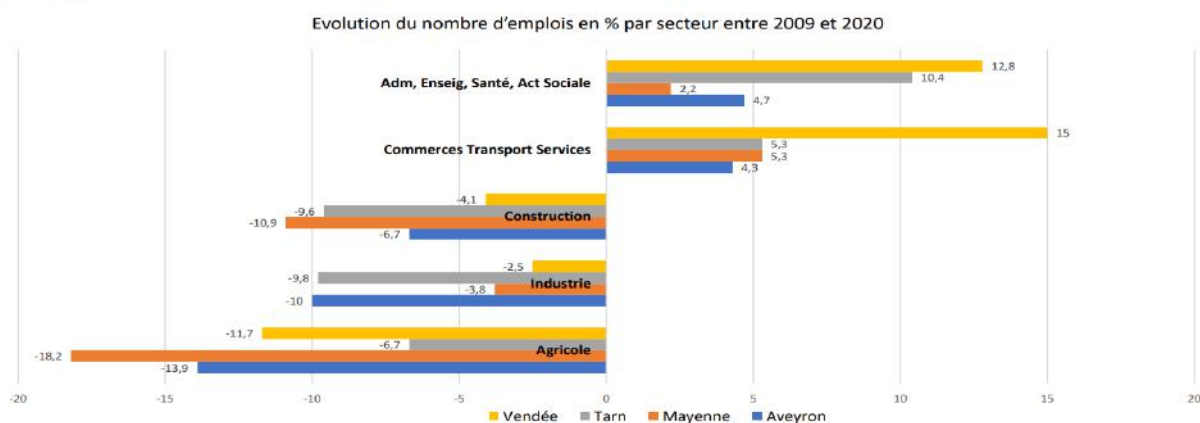
Insee, RP 1975-2020



INSEE, RP 2009,2014,2020, Traitement ADAT

## Evolution de l'emploi par secteur d'activité entre 2009 et 2020

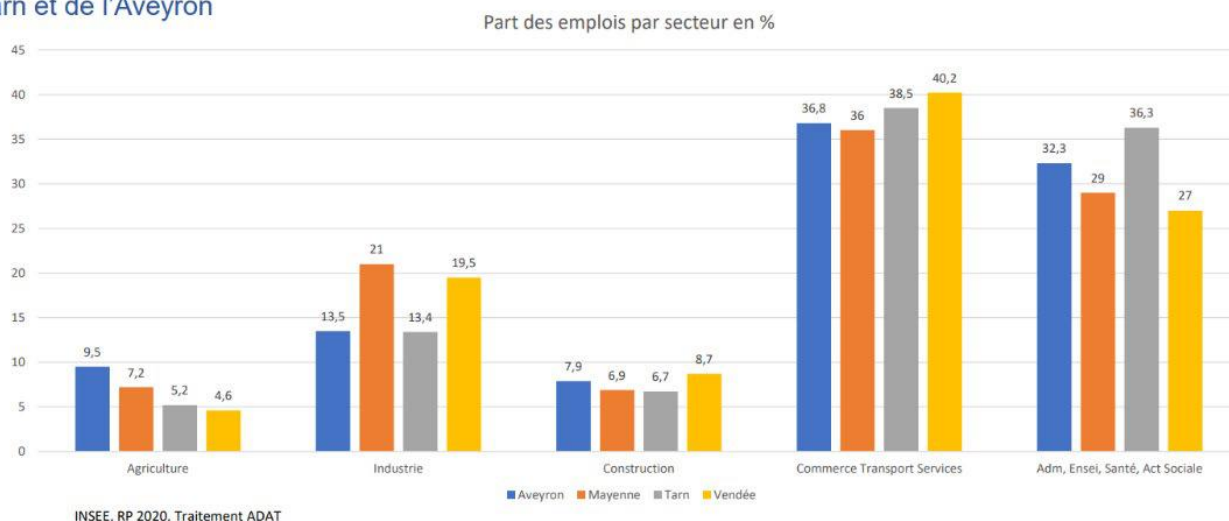
- Les pertes d'emplois dans l'industrie sont les plus importantes dans l'Aveyron et le Tarn entre 2009 et 2020
- Une forte croissance des emplois des services marchands et non marchands en Vendée
- C'est la Mayenne et l'Aveyron qui perdent le plus d'emplois dans l'agriculture sur la période 2009-2020





## Structure de l'emploi par secteur d'activité

- Malgré la forte croissance des emplois dans les services en Vendée, les services non marchands restent largement inférieurs aux 3 autres départements
- Le poids de l'industrie en nombre d'emplois en Mayenne et Vendée est largement supérieur à celui du Tarn et de l'Aveyron



## Les établissements actifs par secteur d'activité fin 2021

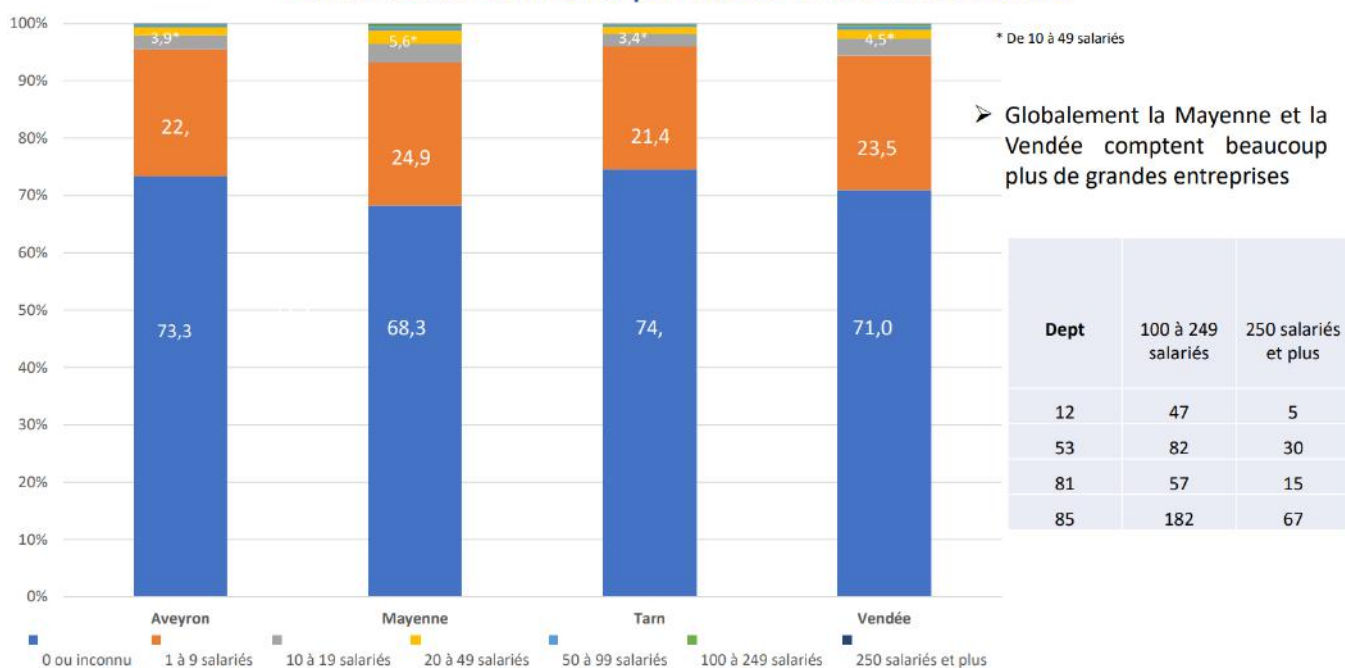
	Aveyron	Mayenne	Tarn	Vendée
Nombre d'établissements	11 708	10 217	13 297	24 145
Part de l'agriculture, en %	12,0	12,7	6,4	8,3
Part de l'industrie, en %	8,7	8,2	9,9	7,9
Part de la construction, en %	10,8	10,2	11,7	12,6
Part du commerce, transports et services divers, en %	53,7	54,3	57,3	59,9
dont commerce et réparation automobile, en %	19,2	17,2	21,0	18,5
Part de l'administration publique, enseignement, santé et action sociale, en %	14,8	14,5	14,8	11,2

Champ : hors secteur de la défense et hors particuliers employeurs

Source : Insee, Flores (Fichier Localisé des Rémunérations et de l'Emploi Salarié) en géographie au 01/01/2023 Flores couvre l'ensemble de l'emploi salarié, quel que soit le secteur d'activité et le type d'employeur (public ou privé, y compris les particuliers employeurs).

- La part des établissements dans l'industrie est à peu près équivalente dans tous les départements avec une part un peu plus importante dans le Tarn.
- Nous avons vu précédemment que la part des emplois dans l'industrie était largement dominante en Mayenne et Vendée. Cela s'explique par un tissu économique composé d'entreprises plus grandes.

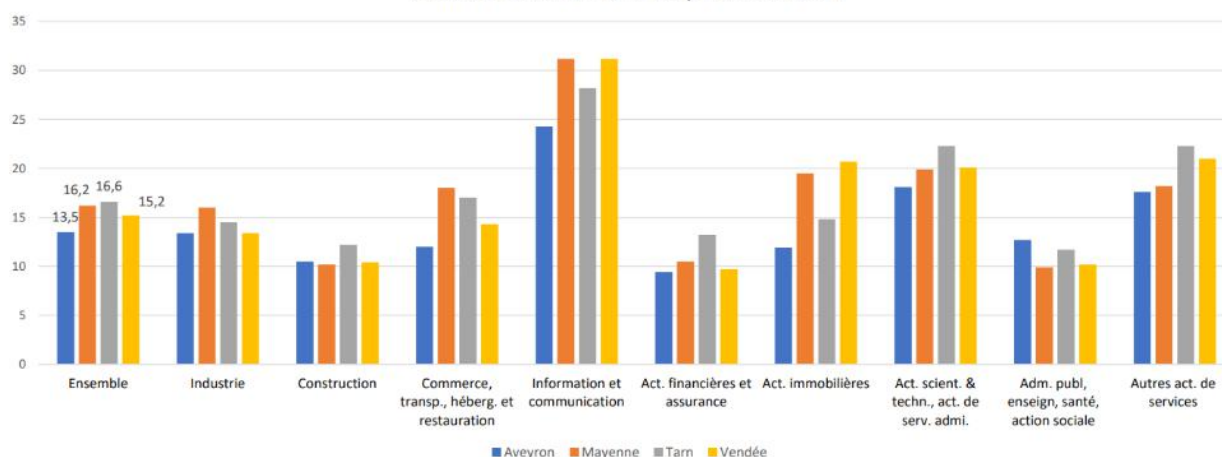
## Part d'établissements par classe d'effectifs salariés



## Création d'entreprises en 2021

- C'est le secteur de l'information et de la communication qui connaît le taux de création le plus élevé dans les 4 départements
- La Mayenne et la Vendée se distinguent sur les activités immobilières

Taux de créations d'entreprises en 2021

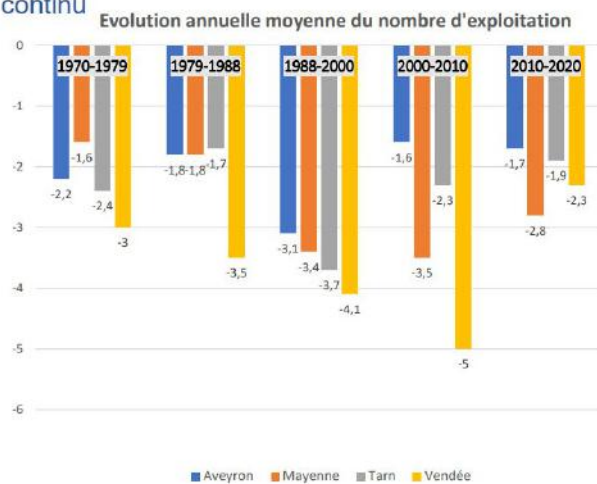
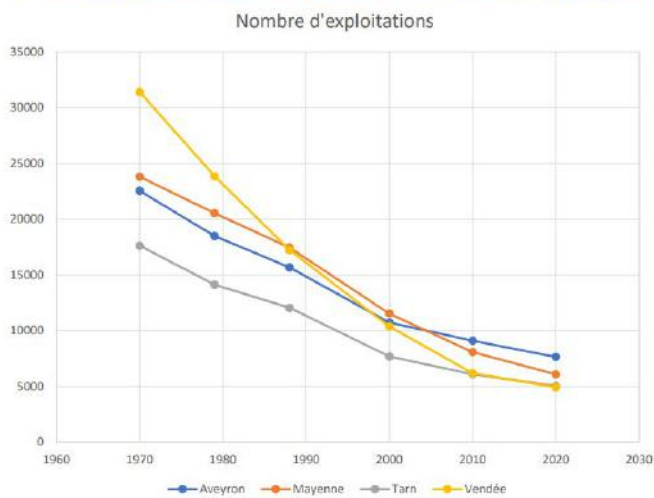


Source INSEE, Sirène, champ Activités marchandes non agricoles, Traitement ADAT  
Le taux de création d'entreprises correspond au nombre d'entreprises créées au cours d'une année sur le total des entreprises existantes.



## Zoom sur le secteur agricole

- A partir de 1988, l'Aveyron « limite » la baisse du nombre d'exploitations au regard des 3 autres départements
- A l'inverse la Vendée connaît une chute importante en continu



Source AGRESTE, Traitement ADAT

# Synthèse et propositions

Afin d'établir des propositions nous avons proposé au groupe d'élaborer une synthèse des forces et faiblesses, menaces et opportunités au regard des présentations réalisées lors des différentes séances du groupe de travail.

ECONOMIE ET EMPLOI EN AVEYRON	FAIBLESSES	AVANTAGES / FORCES
	<ul style="list-style-type: none"> <li>• <b>Image:</b> image à améliorer, image hésitante entre tradition et modernité</li> <li>• <b>Attractivité:</b> manque d'attractivité pérenne, hors tourisme</li> <li>• <b>Population :</b> vieillissante, "exode" des jeunes, densité faible voire très faible</li> <li>• <b>Transmission :</b> renouvellement des exploitants agricoles</li> <li>• <b>Offre territoriale manquante :</b> services de santé, offre culturelle et animation limitée</li> <li>• <b>Tissu économique :</b> beaucoup d'entreprises de petites tailles, faiblesse du secteur numérique (à développer), tourisme essentiellement en été</li> <li>• <b>Emploi :</b> difficultés de recrutement</li> <li>• <b>Industrie :</b> difficultés de certaines filières industrielles (BOSCH)</li> <li>• <b>Attitude :</b> un certain communautarisme aveyronnais, l'excès de confiance</li> <li>• <b>Enclavement :</b> éloignement des grands centres, réseau ferroviaire et autoroutier</li> <li>• <b>Logement :</b> parc vieillissant dans certains secteurs, parc de logements secondaires</li> <li>• <b>Formation :</b> offre de formation.</li> <li>• <b>Pouvoir d'achat</b></li> </ul>	<ul style="list-style-type: none"> <li>• <b>Des savoir-faire :</b> labels, artisanat, pôle d'exception, qualité de la main d'œuvre</li> <li>• <b>Entreprises :</b> des entreprises leaders</li> <li>• <b>Industrie :</b> forte présence des industries agroalimentaires</li> <li>• <b>Energies :</b> renouvelables, hydroélectricité, de l'eau</li> <li>• <b>Agriculture</b></li> <li>• <b>Tourisme</b></li> <li>• <b>Nature :</b> Diversité des paysages, variété (montagne, lacs...)</li> <li>• <b>Territoires :</b> connus et reconnus (Aubrac...)</li> <li>• <b>Caractère :</b> celui des Aveyronnais</li> <li>• <b>Prix de l'immobilier</b></li> <li>• <b>Support à l'entrepreneuriat :</b> réseaux d'entrepreneurs, espaces de coworking, réseau très haut débit, pépinières et incubateurs d'entreprises</li> <li>• <b>Enseignement :</b> qualité de l'enseignement scolaire</li> <li>• <b>Diplômes :</b> taux important de titulaires de diplômes de l'enseignement supérieur</li> <li>• <b>Qualité de vie :</b> sécurité, faible pollution, accès aux activités sportives</li> <li>• <b>Aéroport :</b> en particulier la liaison aérienne Rodez &gt; Paris</li> </ul>

ECONOMIE ET EMPLOI EN AVEYRON	MENACES	OPPORTUNITES
	<ul style="list-style-type: none"> <li>• <b>Crises</b> : celle du secteur agricole (renouvellement des exploitations, baisse de la consommation de viande et de produits laitiers) celle du bâtiment avec un impact sur l'artisanat (contraintes sur les constructions) et plus largement celle de l'économie (impact sur l'emploi et sur la consommation)</li> <li>• <b>Internet</b> : achats et commerce en ligne</li> <li>• <b>Viellissement de la population</b> : baisse de la natalité, structure des âges de la population</li> <li>• <b>Urbanophilie</b></li> <li>• <b>Santé</b> : déserts médicaux</li> <li>• <b>Emploi</b> : difficulté à recruter, augmentation du manque de main d'œuvre dans certains secteurs</li> <li>• <b>Adaptation aux nouvelles technologies</b></li> <li>• <b>Départ des sièges de grandes entreprises</b></li> <li>• <b>Concurrence</b> des autres territoires</li> <li>• <b>Problème de l'industrie mécanique</b></li> <li>• <b>Fuite</b> des compétences vers les grands pôles économiques régionaux</li> <li>• <b>Abandon des territoires ruraux</b> par les politiques nationales</li> <li>• <b>Coût de l'énergie</b> dans un territoire rural (difficulté de déplacement)</li> <li>• <b>Liaison 2x2 voies Rodez &gt; Séverac d'Aveyron</b></li> </ul>	<ul style="list-style-type: none"> <li>• <b>Prix de l'immobilier</b></li> <li>• <b>Création de structures liées au vieillissement</b> (résidences seniors) et de services d'aides à la personne</li> <li>• <b>Mise en avant des jeunes entrepreneurs</b></li> <li>• <b>La sécurité</b></li> <li>• <b>Les activités de pleine nature</b></li> <li>• <b>Le bien vivre</b>, goût pour une vie saine, patrimoine et gastronomie à valoriser</li> <li>• <b>Améliorations des mobilités</b> : poursuite RN88 vers A75 et du désenclavement</li> <li>• <b>Développement et amplification de la RSE et RSO</b></li> <li>• <b>Maintien des concessions hydroélectriques</b> à EDF, territoire favorable pour les énergies renouvelables</li> <li>• <b>Nouvelles technologies</b></li> <li>• <b>L'eau</b></li> <li>• <b>Le changement climatique</b>, la transition écologique</li> <li>• <b>Coopération internationale</b></li> <li>• <b>Les conditions de durabilité</b> (social, environnement, éco)</li> <li>• <b>Des aveyronnais influents</b> à l'extérieur du département, l'implantation des Aveyronnais à Paris</li> <li>• <b>Tourisme durable</b> à développer, évolution du tourisme</li> <li>• <b>Des secteurs non couverts</b></li> <li>• <b>Haut débit, télétravail, numérique services en ligne</b></li> </ul>

L'analyse des données recueillies révèle une **situation économique de l'Aveyron plutôt satisfaisante** et cela malgré quelques secteurs préoccupants.

Ceci se traduit par un taux de chômage faible (5,8% fin 2023).

En termes d'emploi, la difficulté réside plus sur le **manque de main d'œuvre, qualifiée ou non, ne permettant pas de répondre aux besoins** et ainsi constituant un frein au développement économique du département. Si cette situation n'est pas spécifique à l'Aveyron elle est, en partie, liée à des paramètres propres à notre département : vieillissement de la population, difficulté de maintien des jeunes sur le territoire, besoin de renforcer l'attractivité de notre territoire notamment auprès des 30 ans et plus.

L'économie aveyronnaise repose sur **deux grands piliers : l'agriculture et l'agroalimentaire d'une part et l'industrie (mécanique, travail des métaux, bois) d'autre part**. Ces deux grands pôles, au-delà de leur contribution majeure au PIB du département, contribuent au maillage du territoire, point fort de l'Aveyron (artisanat / commerce).

Ces données positives, et sans faire preuve de pessimisme, doivent être tempérées en soulignant **une situation un peu en trompe l'œil** en raison de certains paramètres :

- Les **difficultés actuelles** rencontrées par l'agriculture et tout particulièrement le secteur de l'élevage ainsi que par l'industrie mécanique,
- **L'augmentation du nombre de sociétés enregistrées auprès de la CCI est fortement liée à la création de microentreprises** (autoentrepreneurs) dans les domaines des services et du photovoltaïque, rarement porteuses de croissance. S'il est souhaitable d'accompagner ces microentreprises il faut aussi reconnaître leurs limites,
- **Des problèmes de transmission dans tous les secteurs**, exploitations agricoles, artisanats, petites entreprises.

Dans ce contexte le groupe de travail souhaite mettre en avant **certains points essentiels** (déjà bien identifiés mais devant être réaffirmés) et formuler quelques propositions.

# Les essentiels

- **L'agriculture**

Outre d'être une identité de notre département, l'agriculture, comme déjà souligné, est un **pilier essentiel** de notre économie. Dans le domaine de la transition agro-écologique l'Aveyron est en pointe et peut le rester. L'ensemble du secteur et les initiatives innovantes doivent être soutenus.

- **Les liaisons routières et ferroviaires**

Le positionnement géographique de l'Aveyron peut être considéré comme un handicap. **Il est essentiel de désenclaver le département, ce n'est pas totalement le cas aujourd'hui.** A cet égard les liaisons routières (RN 88 mais également liaison avec l'A20) et ferroviaires (Rodez-Paris bien entendu mais sans oublier les relations avec Toulouse et Montpellier) doivent impérativement être fiabilisées et optimisées. L'Assemblée pour l'Aveyron a traité spécifiquement ce sujet dans le groupe de travail mobilités. Les recommandations formulées sont des priorités pour l'avenir économique du département.

- **La ligne aérienne Rodez-Paris**

La nécessaire volonté de maintenir voire d'attirer de nouveaux acteurs économiques, d'encourager le développement des entreprises aveyronnaises au plan national et international repose fortement sur l'existence d'une liaison aérienne Rodez-Paris pérenne, performante et fiable. C'est une priorité absolue. L'affaiblissement et plus grave encore la disparition de cette liaison condamnerait l'avenir de l'économie aveyronnaise. Le rapport coût / avantage est sans appel en faveur d'un soutien sans faille à l'existence de cette liaison aérienne.

Cette liaison assure le maintien en Aveyron des sièges sociaux d'entreprises de dimension nationale et internationale, et évite le risque de délocalisation qui serait catastrophique en termes d'emploi et de valeur ajoutée.

- **L'habitat**

L'activité économique et son développement sont intimement liés à l'offre d'habitat tant en qualité qu'en quantité. C'est une préoccupation majeure pour de potentiels nouveaux arrivants.

Dans ce domaine l'Aveyron est dans une position contrastée, les prix de l'immobilier relativement modérés en comparaison avec des départements voisins constituent un atout et une opportunité. En revanche la faiblesse de l'offre et dans certains secteurs un parc vieillissant s'avèrent très pénalisant.

La construction de logements neufs et la rénovation de l'habitat ancien sont indispensables si l'on souhaite assurer un développement économique et démographique du département.

En lien avec tous les acteurs concernés, publics et privés, une stratégie à moyen terme, globale et ambitieuse de l'habitat à l'échelle du département doit être définie. L'habitat est et sera un facteur clé de l'attractivité du territoire.

- **Les activités culturelles, sportives et de pleine nature**

Retenir et attirer les jeunes générations en Aveyron constitue un réel challenge et paraît extrêmement difficile.

Malgré des pôles forts tels que ceux de l'IUT de Rodez, de l'Université Champollion, de la CCI Aveyron avec Campus XIIe Avenue et Purple, les lycées et les offres de formation dans le département réelles et relativement importantes en comparaison avec des départements voisins, l'attrait des jeunes par les métropoles semble difficile à contrecarrer notamment avec l'agence d'attractivité.

En parallèle, il peut s'avérer pertinent de porter aussi l'effort sur les personnes de 30 ans et plus afin de les convaincre de rester, venir ou revenir en Aveyron. Cette génération est très friande d'activités culturelles, sportives et de pleine nature (une chance pour notre département).

Ces activités, sont de véritables paramètres d'attractivité.

- **L'eau : un atout, une opportunité**

Face au dérèglement climatique l'Aveyron bénéficie d'un climat tempéré et globalement d'une disponibilité en eau satisfaisante, même si certaines zones rencontrent des difficultés. C'est un atout important valorisé dans divers secteurs : l'industrie hydroélectrique, l'agriculture, le tourisme.

Toutes les initiatives visant à optimiser la gestion de l'eau (création de réserves) et son exploitation dans des domaines divers sont à encourager et représentent de véritables opportunités.

Ainsi en complément de l'industrie hydroélectrique, qui est un pôle majeur de l'Aveyron, le développement actuel de l'aquaculture pourrait constituer un secteur économique adapté à notre département et donc les initiatives dans ce secteur pourraient être accompagnées.



# Les propositions

- **Promouvoir la qualité du cadre de vie**

En matière d'attractivité du département, on oscille légitimement entre tradition, authenticité, nature et ruralité d'une part et modernité d'autre part.

La mise en avant de la qualité du cadre de vie paraît un axe à privilégier en s'appuyant sur des paramètres objectifs susceptibles de motiver de nouveaux arrivants potentiels et notamment :

- Les données favorables relatives à la sécurité,
- La qualité de l'enseignement comme en témoignent les excellents résultats scolaires des collèges et lycées aveyronnais,
- Le prix de l'immobilier, déjà mentionné,
- La qualité de l'environnement et les espaces naturels dont bénéficie le département.

Les indicateurs sont excellents par rapport à une telle démarche à une exception : l'accès aux soins. Ce dossier majeur, traité de façon spécifique par un groupe de travail de l'Assemblée pour l'Aveyron, peut se révéler très pénalisant et neutraliser les nombreux atouts dont nous disposons en termes d'attractivité.

- **Développer l'agriculture de demain**

A forte dominante élevage et très impliqués dans l'agroécologie, les agriculteurs aveyronnais pourraient être à la pointe de l'agriculture de demain.

Un enjeu important réside dans l'amélioration de la teneur organique des sols. Favoriser les synergies entre éleveurs et céréaliers dans le cadre d'une économie circulaire (approche originale) pourrait représenter un levier important de performance pour notre agriculture à échéance de 10-15 ans.

- **Encourager la création de groupements fonciers agricoles**

Dans un contexte de vieillissement des exploitants agricoles, l'installation de jeunes agriculteurs et donc la transmission est un facteur clé de pérennisation de l'activité agricole, essentielle à notre territoire.

Bien que le prix du foncier dans notre département ne soit pas globalement des plus élevés en comparaison à d'autres régions, il constitue bien souvent un handicap à la transmission.

La création de groupements fonciers agricoles, qui deviendraient propriétaires de la terre et feraient appel aux professionnels de l'agriculture pour l'exploitation, pourraient simplifier et faciliter l'installation de nouveaux agriculteurs.

Ce modèle existe dans certains pays, même si les systèmes agricoles ne sont pas comparables, c'est le cas en Argentine.

Dans un domaine différent, l'habitat, le BRS (bail réel solidaire) qui permet de séparer le foncier du bâti facilite aujourd'hui l'accès à la propriété, dans un contexte d'octroi de prêt difficile, à des familles aux revenus modestes. Ce système rencontre un réel succès.

- **Organiser des filières agricoles jusqu'au produit fini**

Dans l'Aveyron, la filière lait est très emblématique et a conduit au développement de sociétés agroalimentaires commercialisant des produits finis tels que les fromages.

Sur ce modèle, d'autres secteurs d'activité mériteraient d'être déployés. A titre d'exemple, on peut citer l'économie de la laine ou la valorisation des peaux d'agneaux de Roquefort. La mise en place de telles filières serait porteuse de valeur ajoutée pour le département et renforcerait le maillage territorial.

- **L'aéroport de Rodez, un outil au service d'activités diversifiées**

En dehors des grandes métropoles les aéroports ne sont pas nombreux. En Aveyron nous avons la chance de disposer de l'aéroport de Rodez. C'est un atout qui pourrait être valorisé au-delà des simples vols de passagers même, comme déjà souligné, s'ils sont essentiels.

En effet l'aéroport, non saturé contrairement à ceux des grandes villes, pourrait servir de base à l'implantation d'activités diverses telles que des plateformes logistiques, du fret aérien, des unités d'entretien ou de réparation d'avions légers. Ces options, bien que pas simple à réaliser, mériteraient d'être explorées.

- **L'hébergement des apprentis et des étudiants en alternance**

L'apprentissage et les formations en alternance se développent et c'est une excellente chose. En effet, ces formules sont gagnantes à la fois pour les étudiants et les entreprises. Elles permettent en outre de fixer les jeunes sur le territoire. Les candidats à ces formules de formation rencontrent souvent des difficultés de logement. C'est parfois un véritable obstacle qui handicape le recours à ces options.

La création de structures légères d'accueil, essentiellement de logements dédiés sur un modèle similaire à la résidence l'Oustal à Paris pour les étudiants aveyronnais mais, bien entendu, de tailles modestes et implantées dans les principales villes du département, pourraient s'avérer particulièrement pertinent.

Au-delà de leur fonctionnalité, de telles structures d'hébergement illustreraient le dynamisme et le caractère innovant du département qui se démarque.

- **La rénovation de l'habitat des centres bourgs**

Plusieurs impératifs convergent : le maintien des Aveyronnais sur l'ensemble du territoire et l'accueil de nouveaux arrivants, le déficit de logements dans un contexte de non-artificialisation des sols et des bourgs devant être redynamisés.

L'habitat dans les centres bourgs est forcément ancien, souvent dégradé et nécessitant une rénovation. La mise en œuvre d'opérations du type bail à réhabilitation pourrait se révéler pertinent. Le principe repose sur le transfert par un propriétaire des droits à un institutionnel tel que le Département pour la réalisation d'une rénovation. En contrepartie l'entité ayant réalisé la réhabilitation devient bailleur pour une durée donnée. A l'issue de cette période le propriétaire du bien le récupère.

Cette formule paraît bien adaptée à la réalité de notre territoire, aux besoins et à la culture des aveyronnais, souvent plus attachés à la valorisation des biens à long terme qu'à des revenus à court terme.

- **Un potentiel nouveau secteur industriel : la robotique**

Face aux difficultés rencontrées par certains secteurs industriels tels que la mécanique ou la métallurgie, il est impératif de rechercher des activités de substitution. Bien évidemment toutes les activités sont envisageables et bienvenues. Un secteur particulier a émergé lors des échanges du groupe de travail : la robotique.

Ce type d'industrie est en plein développement.

Le pôle universitaire de Toulouse est particulièrement en pointe dans ce domaine et dans le cadre de reconversion des personnels du domaine de la mécanique des compétences existent.

Au-delà de l'aspect reconversion et maintien de l'emploi sur le département, le développement de ce secteur d'activité déjà amorcé dans le secteur voisin de Capdenac par la société Forest Liné (Fives) pourrait constituer une réelle opportunité pour l'Aveyron.

Expérimenter une opération de prospection exogène pour ce domaine d'activité avec un cabinet externe spécialisé avant de mettre en place une organisation spécifique collaborative pourrait être envisagé.

- **Une gestion des forêts optimisée**

L'économie du bois est bien présente en Aveyron à travers différents secteurs d'activité : énergie, scieries, menuiseries industrielles, ameublement. C'est le principal bassin de la région dans ce domaine. Il repose tout naturellement sur l'exploitation des forêts.

Dans le département, une part significative de ces forêts relève du domaine privé, s'avère très morcelé et souvent caractérisé par un déficit d'entretien.

Afin d'optimiser cette ressource, le département pourrait développer une démarche d'acquisition de foncier afin de planter et d'assurer une exploitation rationnelle et

économiquement pertinente. Bien entendu une telle action s'inscrit dans une démarche à long terme en ayant validé la faisabilité avec un groupe de travail réunissant les industriels et les acteurs de la filière.

- **Réaliser 2 études**

- Une analyse de la valeur ajoutée :

Afin de bien appréhender une activité au plan économique il est pertinent, au-delà des indicateurs tels que chiffre d'affaires et emploi, de regarder la valeur ajoutée, véritable marqueur de création de richesse.

Le groupe de travail souhaitait réaliser une étude sur ce paramètre à l'échelle du département, faute de temps cela n'a pu être possible.

Il existe une méthodologie développée par l'INSEE et appliquée au niveau régional. A l'échelle départementale l'INSEE considère qu'il est difficile de dégager des données suffisamment fiables pour être publiées. Il serait malgré tout intéressant de faire réaliser par un étudiant en économie une analyse à l'échelle de l'Aveyron dans le cadre d'un stage de fin d'étude.

Les conclusions d'un tel travail, même avec un certain degré d'incertitude, pourraient permettre au département de dégager les secteurs d'activité devant être impérativement soutenus car essentiels au PIB de l'Aveyron.

- Une analyse des expérimentations et /ou actions pour attirer de nouveaux talents

La baisse de natalité avec une population vieillissante conjuguée à un taux de chômage faible nous laisse penser que le maintien de certaines activités sera de plus en plus difficile.

Il en est de même pour l'installation de projet d'entreprise exogène.

Aussi, même si cette analyse a été réalisé par l'ADAT, il parait important, au regard de la problématique de recrutement pour les entreprises aveyronnaises, de réinterroger les nouvelles expérimentations existantes en France et à l'international car depuis 2020 de nombreuses collectivités, chambres consulaires, branches professionnelles ont lancé des expériences, développé des outils, créé des collectifs d'acteurs pour attirer de nouveaux talents.

Ces projets pourraient être investigués dans des territoires ruraux où les difficultés de recrutement sont aussi importantes (taux de chômage équivalent et à plus de 2 h de Paris ou de grandes métropoles)

# En synthèse

L'Aveyron bénéficie d'une identité forte marquée par une culture héritée des anciennes générations, un environnement naturel remarquable et diversifié, une agriculture écoresponsable et reconnue, une activité industrielle diversifiée. Il s'agit d'atouts qu'il faut préserver. Des réalisations d'envergures telles que le Viaduc de Millau ou le Musée Soulages à Rodez complétant cette identité.

La prospérité économique du département à moyen et long terme repose toutefois, au-delà de cette identité, sur une politique ambitieuse visant à renforcer l'attractivité du territoire

Comme évoqué en introduction, le développement économique repose en premier lieu sur la démarche entrepreneuriale, innovante et ambitieuse. Cependant celle-ci se doit d'être accompagnée et soutenue par un environnement favorisant les initiatives et la croissance des entreprises.

Dans cette perspective le Département doit s'engager fortement, en synergie avec l'ensemble des institutions et acteurs concernés sur des domaines identifiés par le groupe de travail comme déterminants, indispensables au développement économique, à savoir:

- Le développement de l'habitat, sous toutes ses formes et sur l'ensemble du territoire au travers d'un plan ambitieux incluant des approches parfois originales comme mentionnées dans ce rapport. La construction en neuf ou la rénovation, outre le fait d'un intérêt direct pour l'activité BTP, est intimement liée à tout développement d'activités économiques.
- Une politique proactive en matière de mobilités : liaisons routières, ferroviaires, aériennes. Toute faiblesse ou abandon dans ce domaine pourrait conduire, à moyen terme, à un appauvrissement du département lié au déplacement d'activités sur d'autres territoires et notamment les pôles urbains voisins.
- La promotion, la préservation ou l'amélioration de la qualité du cadre de vie dans ses paramètres clés tels que la qualité de l'enseignement, la sécurité, l'accès aux soins. Comme déjà souligné il s'agit de sujets sur lesquels, au même titre que les Aveyronnais,



les potentiels nouveaux arrivants de 30 ans et plus, cible à privilégier, semblent très attentifs.

- La mise en œuvre ou l'accompagnement d'actions en lien avec la problématique du foncier. Nous avons mis en avant différentes propositions concernant aussi bien l'agriculture, l'habitat que la gestion forestière.
- Soutenir, encourager, promouvoir l'implantation de nouvelles activités industrielles et tout particulièrement dans le domaine de la robotique.
- Susciter la création de filières interconnectées comme dans l'agroalimentaire et le bois.
- Continuer à analyser les expérimentations d'attractivité de talents.
- Les efforts continus pour promouvoir le maintien des activités, l'innovation dans les secteurs traditionnels et l'amélioration de l'offre touristique sont essentiels pour maintenir sa compétitivité et son attractivité. Les synergies entre ces différents secteurs seront cruciales pour réaliser les ambitions.

**L'attractivité du territoire s'avère un élément essentiel au maintien ou au développement de l'activité économique du département, le groupe de travail pense qu'elle doit notamment reposer sur des actions concrètes, innovantes et collaboratives.**

# Remerciements

Merci à tous les membres du groupe de travail pour leur contribution.

Merci également à tous les intervenants qui nous ont fait partager leurs connaissances du territoire dans leurs domaines respectifs.

Enfin, saluons l'accompagnement bienveillant et efficace d'Amélie Combres et d'Alexandre Cayrac.

Les rapporteurs,

Patricia Fontanié  
Claude Grand

# ANNEXES

- Liste des membres du groupe de travail p.33
  
- Présentations des filières et acteurs auditionnés p.34
  - CCI
  - Chambre d'Agriculture
  - Chambre des Métiers et de l'Artisanat
  - ADAT
  - EDF
  - Mutualité Française Aveyron
  
- Etude comparative des territoires (version intégrale) p.73

## GROUPE DE TRAVAIL ECONOMIE ET EMPLOI

ORGANISME	Prénom	NOM
RAGT	Daniel	SEGONDS
AVEYRON WORLDWIDE	Stéphane	ROUQUETTE (titulaire)
AVEYRON WORLDWIDE	Christophe	PALOUS (remplaçant)
Commune de Saint Saturnin de Lenne	Yves	BIOULAC
CD remplaçante Canton Saint-Affrique	Elizabeth	AZAM
Ex SIEDA et commune de Rieupeyroux	Michel	SOULIE
ASSOCIATION DES MAIRES RURAUX	Pierre	PANTANELLA
ASSOCIATION DES MAIRES RURAUX	François	CARRIERE
MISSION LOCALE DE L'AVEYRON	Romain	SMAHA
CD remplaçant Canton Raspes et Lévézou	Jérôme	FABRE
Fédération de la Pêche	Elian	ZULLO (Directeur)
Représentant des syndicats d'employeurs	Bernard	DALMON (titulaire)
CD remplaçante Canton Lot et Palanges	Valérie	SALLES
Sud Massif Central Habitat	Claude	GRAND
Sud Massif Central Habitat	Guy	COMBRET
Association Interconsulaire	Patricia	FONTANIE
Club des entrepreneurs millavois	Cyrille	BRENGUES
Restaurateur	Gaétan	BOUNHOL
APABA	Laure	FRAYSSINET
Association Départementales des Maires de l'Aveyron	Jean-Marc	CALVET
Représentant des syndicats de salariés	Marc	ORFEUVRE(Suppléant)
Représentant des syndicats de salariés	Jean-Louis	DALI (Titulaire)



# L'ÉCONOMIE DE L'AVEYRON

État des lieux  
Enjeux



// SEPTEMBRE 2023 //



CCI AVEYRON



## Population



### Evolution annuelle de population (2013/2018)

0,1% (0,7% en Occitanie)

Dont solde naturel : -0,3%

Dont solde migratoire : +0,4%



### Part des moins de 30 ans

29% (33% en Occitanie)



### Part des retraités

35% (29% en Occitanie)

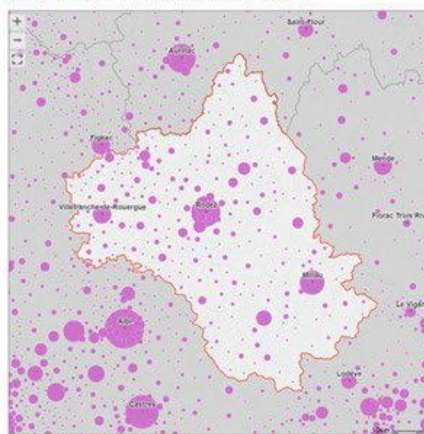


### Taux de chômage (1<sup>er</sup> trimestre 2023)

5,6% (8,5% en Occitanie)

Nombre d'établissements par classe d'effectifs salariés (établissements) 2020 - Ensemble

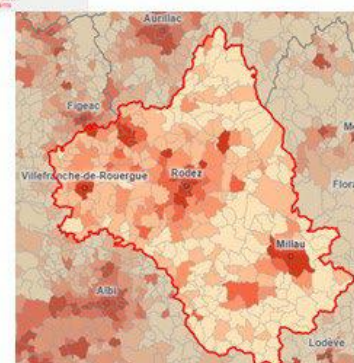
Source : Insee, Répertoire des entreprises et des établissements (REE-Sirene), 2020



© Observatoire des territoires, ANCT 2022 - [data.observatoire-territoires.fr/](https://data.observatoire-territoires.fr/)

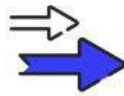


Densité de population (INSEE 2018)





## Entreprises : les données-clés de l'Aveyron



**16.433 établissements** inscrits au RCS



**46.592 salariés**



(Source CCI AVEYRON / Juin 2023)



CCI AVEYRON



## Entreprises : les données-clés de l'Aveyron

**INDUSTRIE**



**3.784 établissements // 12.547 salariés**

**SERVICES**



**5.872 établissements // 13.129 salariés**

**COMMERCE**



**5.311 établissements // 15.104 salariés**

**CONSTRUCTION**



**1.466 établissements // 5.812 salariés**

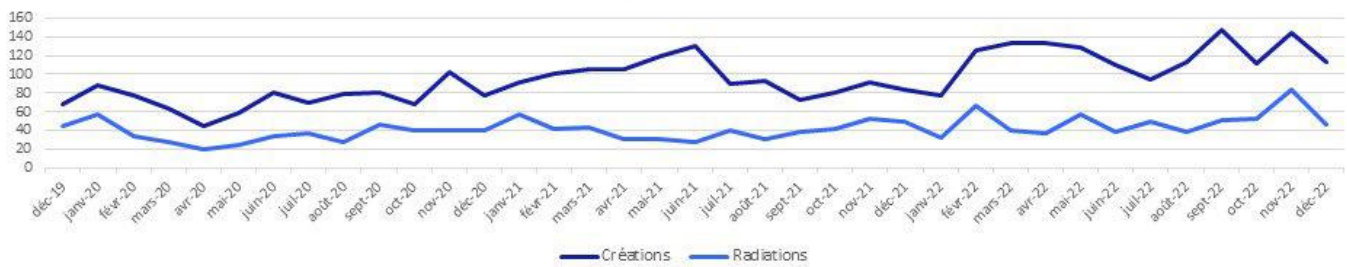
(Source CCI AVEYRON / RCS / Juin 2023)



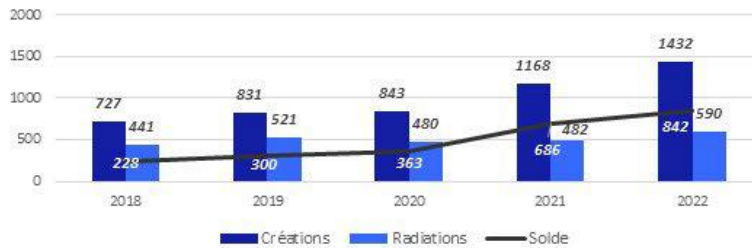


## SUIVI DES CREATIONS / RADIATIONS sur les 3 dernières années

Suivi des créations / radiations enregistrées au CFE



Nombre de créations, radiations et solde par an



## Les grands secteurs d'activité

### INDUSTRIE : l'agro-alimentaire



- 1<sup>er</sup> pôle agro-industriel du Grand Sud
- Un pôle de compétitivité : AGRI SUD-OUEST INNOVATION
- **3 800 emplois et 250 établissements**
- Bénéficie de la dynamique de l'agriculture aveyronnaise
- 4 principaux domaines d'activité



Lait et Fromage

Viandes et plats cuisinés

Pain, pâtisserie industrielle

Semences et alimentation bétail

Quelques exemples :

- Société des Caves,
- Jeune Montagne,
- Gabriel Coulet,
- ...

Quelques exemples :

- Sacor,
- Raynal et Roquelaure,
- Soulié Restauration,
- La Naucelloise,

Quelques exemples :

- Moulins Calvet,
- Le Moulin du Pivert,
- Fromentiers de France,
- Galzin,
- Epi du Rouergue
- ...

Quelques exemples :

- RAGT
- , ...



# Les grands secteurs d'activité

## INDUSTRIE : mécanique et travail des métaux



- 2<sup>e</sup> bassin de mécanique automobile et aéronautique d'Occitanie
- **4 500 emplois et 250 établissements**
- 2 pôles de compétitivité (Aerospace Valley et Viaméca)
- Un système productif local : la Mécanic Vallée



### Mécanique

*Équipementiers, mécanique de précision, machine outils*  
 Quelques exemples :  
 - Bosch, SOFOP,  
 - Lisi-aérospatiale,  
 - Filtrauto,  
 - Groupe FIVES,  
 - ...

### Travail des métaux

*Fonderie, carrosserie industrielle, construction métallique, coutellerie*  
 Quelques exemples :  
 - UMICORE,  
 - Forges de Laguiole  
 - MTI,  
 - CIM,  
 - Benne JPM,  
 - ...

### Matériaux, plasturgie

*Matières plastiques, éco-industriel, recyclage*  
 Quelques exemples :  
 - SNAM,  
 - Soud'Étain,  
 - ...

# Les grands secteurs d'activité

## INDUSTRIE : BTP, construction



- Une composante essentielle de l'économie aveyronnaise
- En complément de la forte dynamique de l'artisanat aveyronnais
- **1 400 établissements et 6 000 salariés**



### Extraction Matériaux de construction

Quelques exemples :  
 - François Industrie,  
 - Point P,  
 - Sévigné,  
 - ...

### Bâtiment

Quelques exemples :  
 - Thematic,  
 - Lagarrigue,  
 - Andrieu BTP,  
 - Larren,  
 - ...

### Travaux publics

Quelques exemples :  
 - Sévigné,  
 - Eiffage,  
 - TP Capraro,  
 - ...

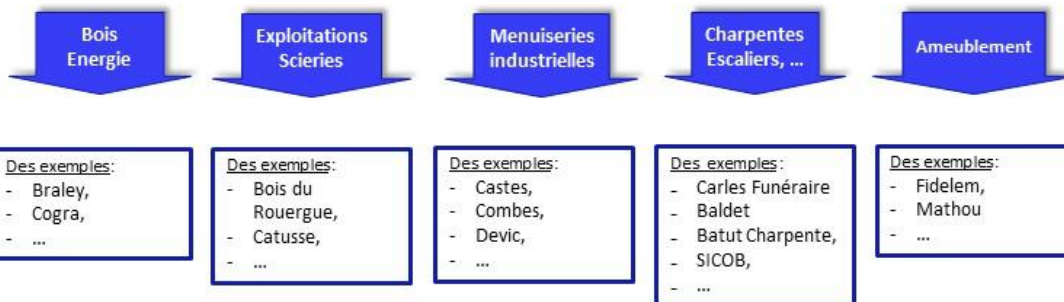


# Les grands secteurs d'activité

## INDUSTRIE : bois, ameublement



- 100 établissements et 1 000 emplois
- Principal bassin bois, meuble et agencement de la Région
- 1<sup>er</sup> producteur français de portes et fenêtres
- CRITT Bois

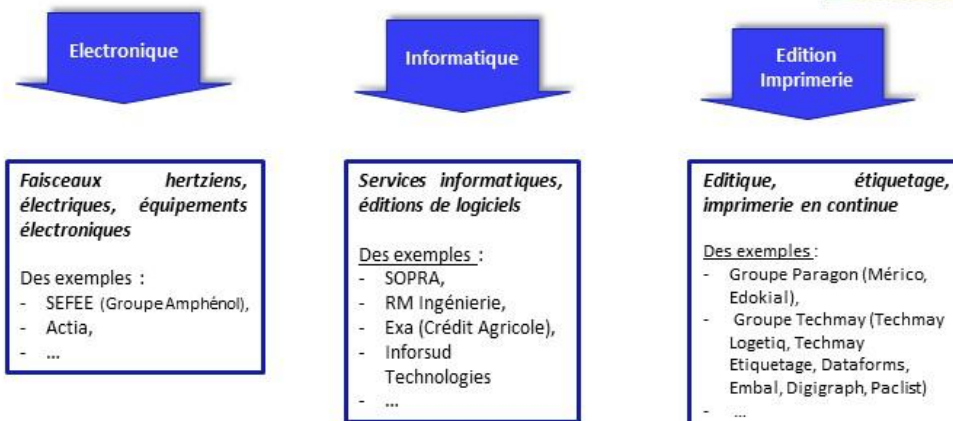
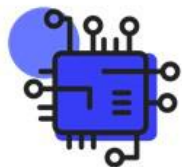


# Les grands secteurs d'activité

## INDUSTRIE : technologies de l'information et de la communication

→ 1 300 emplois pour 270 établissements

→ Un secteur qui profite du dynamisme toulousain (système embarqué, recherche informatique, logiciels et services, centres d'appel)



# Les grands secteurs d'activité

## INDUSTRIE : l'énergie



- 1<sup>er</sup> producteur français d'énergies renouvelables
- 3 500 mégawatts de puissance installée (soit l'équivalent d'une centrale nucléaire)
- un potentiel de développement fort pour l'industrie



### L'hydraulique

### L'éolien

### Le photovoltaïque

### Le bois énergie, méthanisation, hydrogène La biomasse

- Plus de 12 % de la production hydraulique de France
- Développement des microcentrales

#### Des exemples :

- MJ2 Technologies,
- Ets Labarthe,
- ...

- 1<sup>er</sup> parc de Midi-Pyrénées, 6<sup>e</sup> de France

#### Des exemples :

- Enercon,
- Vestas,
- Saleil,
- ...

- Le département est parmi les 10 premiers producteurs de France

- Un climat propice d'ensoleillement :
  - Millau : 2 163 h/an
  - Toulouse : 2 047 h/an
  - Paris : 1 797 h/an

#### Des exemples :

- Wattonum,
- ...

- Une potentialité en devenir

#### Des exemples :

- Cogra,
- Braley,
- ...

# Les grands secteurs d'activité

## LE COMMERCE



- Un secteur qui révèle des réalités très contrastées :

### Commerce de gros

### Vente, garage et réparation auto

### Commerce de détail

→ 3 600 salariés pour 800 établissements

Un secteur très dynamique porté notamment par le poids de l'agriculture et de la vente par internet :

- vente de bétail,
- semences et alimentation des animaux,
- machinisme agricole,
- mais aussi matériaux de construction, quincaillerie...

#### Des exemples :

- Quincaillerie Angles,
- Made in BB

→ 2 000 salariés pour 770 établissements

- Un secteur historiquement très présent sur le territoire et qui assure encore un bon maillage des espaces ruraux
- La partie vente connaît une forte évolution avec la multiplication de l'offre d'indépendants sur le secteur de l'occasion mais aussi avec l'offre en ligne

→ 9 500 salariés pour 3 700 établissements

- Un secteur (notamment équipement de la personne et du foyer) en transformation qui subit de plein fouet l'évolution des modes de consommation (e-commerce, seconde main, ...)

• 1 476 M€ de CA en Aveyron

- 79% du CA est réalisé sur les 6 principaux pôles commerciaux (Grand Rodez, Millau-Creissels, Villefranche-de-Rouergue, Decazeville/Aubin, Saint-Affrique-Vabres, Espalion)

- Importance du commerce non-sédentaire et des marchés qui contribuent fortement à l'animation du territoire et ce, en lien avec le fort développement des circuits courts

# Les grands secteurs d'activité



## LES SERVICES : transport et logistique

→ 3500 salariés pour 420 établissements

### Transport de marchandise

→ 2 300 salariés pour 230 établissements

Un transport de marchandise qui connaît une évolution depuis quelques années avec le fret de proximité (développement du e-commerce)

### Transport de passagers

→ 900 salariés pour 140 établissements

Important réseau d'autocaristes car adossé à la présence d'acteurs majeurs dans le secteur des voyages

Des exemples :

- GO & LIVE
- VERDIE...

### Entreposage stockage

→ 360 salariés pour 45 établissements

Une activité importante en Aveyron, en lien direct avec le poids de l'agro-alimentaire



# Les grands secteurs d'activité

## LES SERVICES : Services aux entreprises

→ 2 600 salariés pour 1 400 établissements (hors transports et logistique)

Ces dernières années, le phénomène d'externalisation des compétences observée au sein des entreprises a favorisé la création d'entreprises dans ce secteur.



## LES SERVICES : Services aux particuliers

→ 3 000 salariés pour 1 600 établissements

- Un secteur qui a progressé via :
  - les **services de loisirs et autres activités récréatives** (dont poids des agences de voyages comme évoqué précédemment).
  - les **services à domicile** ont également connu une forte progression et ce notamment en lien avec les caractéristiques de la population aveyronnaise (population âgée, isolée, ...)





## Les grands secteurs d'activité

### LES SERVICES : Cafés, Hôtels, Restaurants

→ 3.000 salariés pour 1.600 établissements

- 200.000 lits touristiques (dont 2/3 non-marchands = résidences secondaires)
- CA annuel d'environ 360 Millions d'€
- 11 millions de nuitées
- Des prestataires en hébergement en « mutation » :
  - des structures de plus petite taille,
  - des structures plus nombreuses,
  - moins d'hôtels,
  - de plus en plus de chambres d'hôtes, de gîtes



*Un secteur auquel il faut rajouter les nombreux sites de visite et les prestataires de loisirs.*

## Des enjeux en Aveyron

- **Préserver un équilibre économique sur l'ensemble du territoire** →
  - Maintenir les dynamiques urbaines et rurales de l'Aveyron
  - Attirer des entreprises sur tout le territoire
  - Maintenir et renforcer le commerce de proximité
- **Assurer un lien entre les activités traditionnelles et les activités de pointe ou de haute technologie** →
  - Renforcer et favoriser les liens entre toutes entreprises et tous les acteurs du territoire
  - Faire connaître, ici et ailleurs, les « pépites » aveyronnaises
- **Des enjeux de mobilité et d'accessibilité** →
  - Accroître et maintenir les infrastructures de transport (route, ferroviaire, aérien)

## Des enjeux en Aveyron

- **Un tissu de très petites entreprises**

- 63% n'ont pas de salariés (un phénomène qui s'est accentué avec le développement des micro-entreprises)
- 93% ont moins de 10 salariés



- Importance de la présence terrain
- Proposer une offre de service large, adaptée à l'ensemble des problématiques du chef d'entreprise

- **Présence de quelques grandes entreprises**

mais une majorité dépend de donneurs d'ordre souvent extérieurs au territoire



- Maintien de ces structures localement
- Des établissements très structurés en interne : nécessité de répondre à leurs besoins via une offre de service spécialisée

- **40 % des chefs d'entreprise ont plus de 55 ans**



- Enjeu de la transmission d'entreprise

- **Des savoir-faire spécifiques**, labels, marques et produits à très forte notoriété



- Maintien et transmission des savoir-faire, valorisation de ces produits, valorisation de la marque Aveyron

17

## Des enjeux en Aveyron

- **Le poids de l'activité à l'International**

963 M€ en 2022 et un solde qui reste positif



- Enjeu de l'accessibilité des entreprises à ces marchés

- **Modification des comportements d'achat des ménages.** Les achats sur Internet pour les produits non alimentaires représentent 11% de l'évasion commerciale en Aveyron et ce taux ne cesse de progresser. Certains secteurs d'activités sont en grande difficulté (équipement de la personne, équipement du foyer)



- Nécessité d'accompagner les commerçants locaux sur l'adaptation au numérique
- Le maintien du maillage des commerces en produits essentiels dans les zones fragilisées du département

- **Des questionnements sur l'avenir de certaines filières industrielles**



- Enjeu de l'accompagnement vers de nouveaux débouchés ou modes de fonctionnement
- Réindustrialisation et relocalisation

- **De nombreux groupements, clubs ou associations d'entreprises** qui facilitent les échanges et la mise en réseau des entreprises (Mécanic Vallée, Pôle Cuir, Club Export, Fidélité Commerce, EPV...)



- Enjeu de conforter et collaborer avec ces structures ; relais de l'action CCI
- Activer les réseaux, développer les partenariats, mener des actions en transversalité

18

## Des enjeux en Aveyron

- **L'accompagnement des porteurs de projet et des entreprises : de nombreux interlocuteurs sur le territoire**

De nombreuses structures sont présentes auprès des porteurs de projets ou des entreprises :

- de par leurs compétences (Région et EPCI),
- de par la mise en œuvre de politiques spécifiques, notamment les logiques d'attractivité et d'accueil d'actifs (ADAT, PNR, PETR par exemple),
- de par des accompagnements spécifiques (UMIH par exemple)



➤ Enjeu d'un travail partenarial,

- **Un tissu industriel dominé par de petites structures avec une gestion « en bon père de famille » freinant parfois le développement des entreprises**



- Accompagner des visions entrepreneuriales ambitieuses
- Besoin de montée en compétences, d'intégrer des compétences nouvelles (ingénieurs...)
- Un besoin accru et permanent de formations initiale et continue adaptées au besoin des entreprises et du territoire

19

## Des enjeux en Aveyron

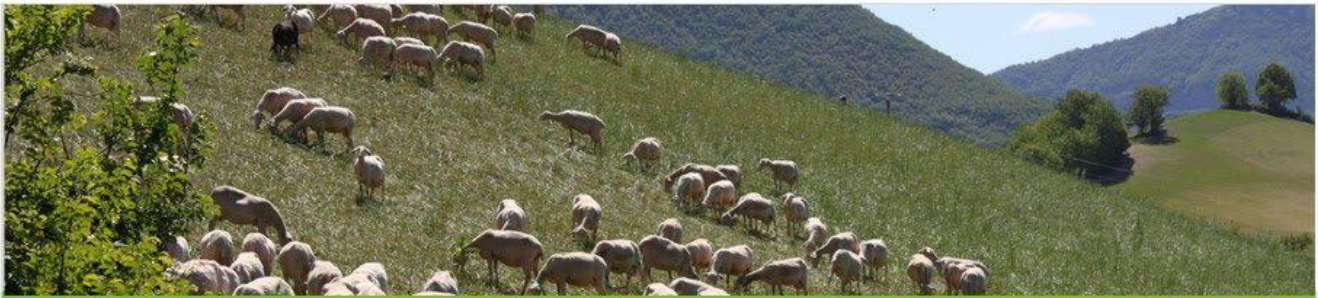
- **Répondre aux besoins généralisés de recrutement et d'emploi**



- Contribuer à l'attractivité du territoire pour attirer les talents
- Favoriser la rencontre entre l'offre et la demande à travers de nouveaux espaces, outils, actions ...
- Informer les jeunes très tôt des opportunités de carrières et des débouchés professionnels sur place
- Faire mieux connaître ici et ailleurs les réussites, les innovations et les secteurs d'activités de pointe présents dans l'Aveyron, les réussites (inter)nationales nées ici
- Accompagner les nouveaux « modes » de travail en Aveyron :
  - Télétravail
  - Co-working / tiers-lieux
  - Entreprenariat
  - Fonctionnement en start-up
  - Mutualisation des moyens et ressources entre entreprises...
  - Alternance / apprentissage tutorat / mentorat ...

20





# L'Assemblée pour l'Aveyron

19 septembre 2023

[aveyron.chambre-agriculture.fr](http://aveyron.chambre-agriculture.fr)



## L'AGRICULTURE AVEYRONNAISE





## ➤ L'Aveyron : une mosaïque de territoires



## ➤ L'Aveyron : une mosaïque de territoires

517 500 hectares de surface agricole utile, dont :



86 % sont en herbe  
(51 % PP et 49 % PT)



100 % en zone de montagne et plémont



14 % sont en cultures



75 % en surfaces en pente



245 000 ha de surfaces boisées  
(91 % forêts privées soit 28 % du territoire)



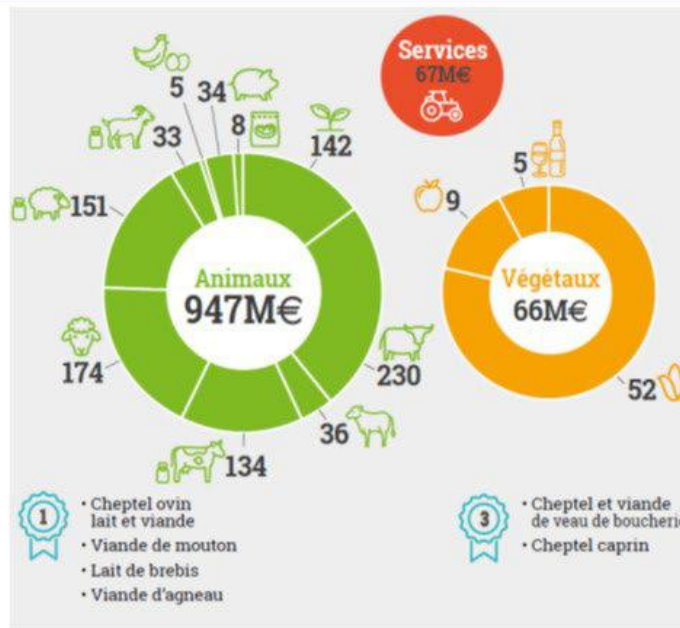
## ➤ L'Aveyron : une économie agricole structurante



## ➤ L'Aveyron : une économie agricole structurante



## ➤ L'Aveyron : une économie agricole structurante



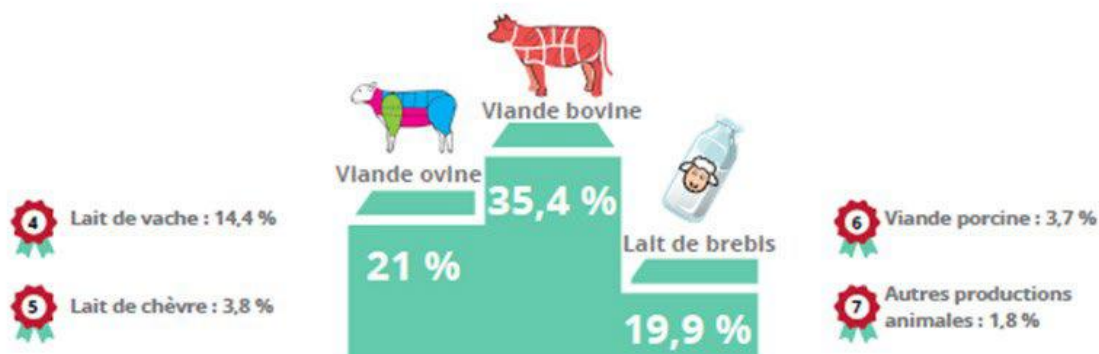
## ➤ La production agricole (SAA 2019)

Une très grande diversité de productions agricoles



## La production agricole (SAA 2019)

Décomposition du chiffre d'affaires par production (compte de l'agriculture 2018) :



## La production agricole (SAA 2019)

Chiffre d'affaires agricole et agro-alimentaire (2018)

€ 1 milliard d'euros de production agricole dont :

- 883 millions d'euros produits animaux
- 64 millions d'euros services
- 56 millions d'euros produits végétaux

234 millions d'euros réalisés à l'export

4 abattoirs  
530 entreprises agro-alimentaires  
5 000 emplois

2 milliards d'euros de production agro-alimentaire  
soit 1/3 du chiffre d'affaires du département

l'agriculture + l'agro-alimentaire + services = 1 emploi sur 3 en Aveyron

IAA et Agriculture en Aveyron = 20 % du secteur en Occitanie



## La production agricole (SAA 2019)

### Les démarches sous signes officiels de qualité présentes en Aveyron (données IREQALIM)

Une des spécificités de l'agriculture aveyronnaise est le choix exigeant de la démarcation qui a été fait par de nombreuses filières: Roquefort, Laguiole, Veau d'Aveyron... (près d'1 exploitation sur 2 est sous signe officiel de qualité). Ce choix contribue à une meilleure valorisation et à plus de résilience.

#### Lait de vache :



AOP Laguiole : **80** producteurs sur la zone de collecte pour **850** tonnes produites.



Bleu des Causses : **782** producteurs sur la zone de collecte pour **489** tonnes produites.

#### Viande bovine :



Label Rouge Boeuf Fermier Aubrac : **550** producteurs sur la zone de collecte pour **2 200** animaux labellisés.



Veaux d'Aveyron et du Ségala : **610** producteurs sur la zone de collecte pour **18 687** veaux commercialisés.



IGP Fleur d'Aubrac : **180** producteurs sur la zone de collecte pour **1 600** génisses commercialisées.



## La production agricole (SAA 2019)

#### Lait de brebis :



AOP Roquefort : **1 495** exploitations sur la zone de collecte pour **16 784** tonnes produites.



Péralin : IGP obtenu

#### Lait de chèvre :



AOP Rocamadour : **73** producteurs sur la zone de collecte pour **1 165** tonnes produites.

#### Viande ovine :



Label Rouge et IGP agneau laiton de l'Aveyron : **227** producteurs sur la zone de collecte pour **54 500** agneaux labellisés.



Label Rouge Lou Paillet : **280** producteurs sur la zone de collecte pour **22 724** agneaux commercialisés.



Label Rouge Agneau Fermier des Pays d'Oc : **704** producteurs sur la zone de collecte pour **57 005** agneaux labellisés.

#### Viande porcine :



IGP Jambon de Bayonne : **354** producteurs en Occitanie

#### Vins :



IGP Aveyron, AOP Côte de Millau, AOP Entraygues le Fel, AOP Estalng et AOP Marcllac représentent **12 450** hectolitres produits.

#### Volailles :



Label Rouge fermières élevées dans le Quercy et le Ségala : **29** producteurs pour **71 450** volailles commercialisées.





## La production agricole (SAA 2019)

En région Occitanie, l'ensemble des signes officiels de qualité représente en cumul un chiffre d'affaires de 526 millions d'euros (hors viticulture et hors AB) dont une part importante est réalisée en Aveyron.

- 34 % est réalisé par les laits (vaches, ovins, caprins) ;  provenance à 80 % de l'Aveyron
- 14 % est réalisé par la viande porcine ;  provenance à 90 % de l'Aveyron
- 17 % est réalisé par la viande rouge ;  32 % des vaches allaitantes d'Occitanie sont en Aveyron
- 19 % est réalisé par les palmipèdes gras ;
- 7 % est réalisé par l'aviculture ;
- 8 % est réalisé par les fruits et légumes ;
- 1 % est réalisé par les céréales.

Au niveau régional, l'agriculture et le secteur de l'agroalimentaire aveyronnais représentent plus de 20% de l'activité de ces secteurs en Occitanie.

L'Agriculture aveyronnaise joue donc un rôle essentiel dans l'économie départementale, mais aussi régionale.



## NOS ORIENTATIONS POLITIQUES, PRIORITÉS ET POSITIONS



## ➤ Nos orientations politiques

---

- Favoriser, encourager et accompagner les activités de production agricole comme force économique départementale
- La recherche de l'autonomie : tant des systèmes de production que de la capacité des chefs d'exploitation à conduire leur stratégie
- La démarcation des produits et des productions
- L'équilibre entre l'humain, le sol et le troupeau
- Une agriculture en cohérence avec l'identité de notre territoire



## ➤ Nos priorités

---

- **L'installation et la transmission** : porter une attention particulière à l'accompagnement de la phase émergence des projets
- **Une agriculture créatrice de valeur ajoutée, socle des revenus agricoles** : faire monter en compétence et en expertise nos différents accompagnements
- **Une transition prenant en compte les changements climatiques, mais aussi les aspirations sociétales** : des nouvelles générations d'agriculteurs (vivabilité) et des consommateurs





## ➤ Nos positions

---

- La nécessité d'un plan « Marshall » structurant pour l'élevage: prix, image, attentes sociétales
- Accompagner un développement des énergies renouvelables qui ne fasse pas concurrence à la production agricole :
  - Favorable au photovoltaïque en toiture
  - Défavorable au photovoltaïque au sol ou à l'agrivoltaïsme
  - Favorable à la méthanisation sous conditions
- Mettre en place une gestion équilibrée de la ressource en eau



## Assemblée pour l'Aveyron

CMAR Occitanie

19 SEPTEMBRE 2023





## L'ARTISANAT EN AVEYRON



9 607  
entreprises

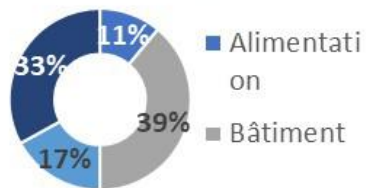


1 107  
créations



14 000  
salariés,  
conjointes

Répartition des entreprises par activité :



- Un record d'immatriculations en 2022 pour la 2<sup>e</sup> année consécutive
- Le niveau d'immatriculations en 2023 est stable (à date).
- Un secteur dynamique qui se renouvelle : Le nombre d'entrepreneurs de + de 55 ans reste stable (30%)
- **Taux de survie à 3 ans** des nouvelles entreprises : 72 %

Chiffres au 15 septembre 2023



## CMA AVEYRON NOS 4 PILIERS

- Représenter et défendre le secteur de l'Artisanat
- Accompagner les entrepreneurs dans chaque étape de la vie de l'entreprise
- Former en continue les entrepreneurs et leurs salariés
- Former en apprentissage aux métiers de l'artisanat





## CMA AVEYRON NOS 4 LEVIERS

- Proximité : actions et présence de nos élus et conseillers sur tout le territoire
- Agilité : modes d'accompagnement de nos créateurs et apprenants
- Proactivité : carte de formation (artisanat de demain), offre de services aux entrepreneurs
- Collaboration : travailler avec l'ensemble des acteurs



## CMA AVEYRON ENTREPRISE



627  
personnes  
formées



409  
créateurs accompagnés



1 425  
accompagnements





## L'APPRENTISSAGE AU CFA



924

apprenants maîtres d'apprentissage



699

apprenants maîtres d'apprentissage



28

métiers

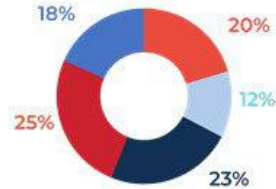


41

formations du CAP à la Licence Pro

## 5 pôles de formation

Effectif par pôle :



Alimentation

Hôtellerie / restauration

Bâtiment

Mécanique / Carrosserie

Soins de la personne



## FOCUS CAMPUS DES MÉTIERS

### Les atouts du Campus des Métiers



Plus de 9 apprentis sur 10 avec un emploi à l'issue de la formation



Plus de 8 apprentis sur 10 diplômés à l'issue de la formation



Formations inclusives : aménagement RQTH, FLE, parcours personnalisés



Internat, self et restaurant d'application



Partenaire Erasmus

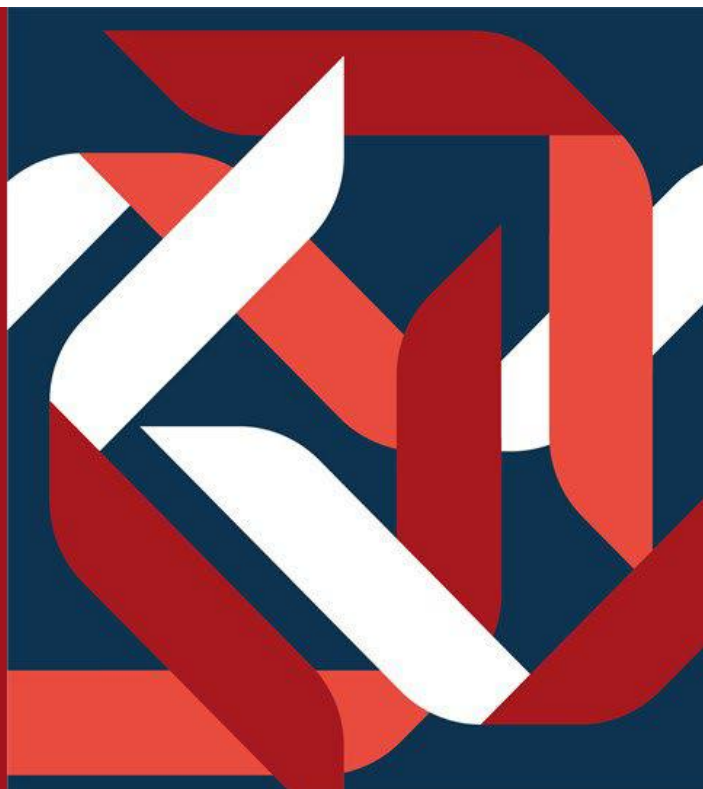


Excellence : Concours, salons, voyages d'études,....



# L'Artisanat

## une réponse aux enjeux locaux et globaux

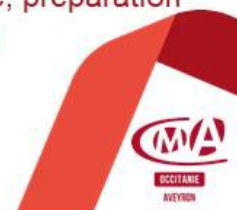


### IV >

#### L'ARTISANAT, UNE RÉPONSE AUX ENJEUX DE NOTRE TERRITOIRE

Un secteur dynamique qui présente une forte valeur ajoutée pour :

- Attirer de nouveaux arrivants : opportunités d'installation et de reconversion
- Ancrer nos jeunes sur le territoire : une offre de formation multi-métiers sur des filières de 1 à 5 ans
- Répondre aux difficultés de recrutement : transmission des savoir-faire, préparation des apprenants aux métiers et aux codes de l'entreprise, reconversion





## IV >

### L'ARTISANAT, UNE RÉPONSE AUX ENJEUX DE NOTRE TERRITOIRE

- Maintenir et développer l'emploi / l'économie sur l'ensemble du territoire : maillage et innovation sur nos territoires urbains ET ruraux
- Représenter le savoir-faire local : métiers d'art, savoir-faire d'exception, tradition, patrimoine, attractivité touristique

L'Artisanat est donc en Aveyron une force / un atout de taille pour répondre aux enjeux :

- Attractivité
- Emploi
- Dynamique économique



## V >

### L'ARTISANAT, UNE RÉPONSE AUX ENJEUX SOCIÉTAUX

- Environnemental : dans l'ADN de l'artisanat, circuit court, consommer local,... Mais l'artisan va au-delà, il est aussi acteur : « nouvelles » activités ou technologies dans les domaines de la construction, de l'énergie, nouvelles approches de consommation, de production, des gestion, adaptabilité...
- Faire société : CFA inclusif, dans les entreprises préservation de l'emploi et des compétences même en situation de crise, emplois non délocalisables, emploi en milieu rural, lien social, proximité,...
- Faire sens : période d'évolution de notre rapport au travail, recherche de valeurs, de sens..., l'artisanat répond aux attentes de la jeune génération comme à celles des adultes qui entament une deuxième vie professionnelle.





**AVEYRON  
ATTRACTIVITÉ  
TOURISME**

## Assemblée pour l'Aveyron

# Chiffres clés & Enjeux du tourisme en Aveyron

26/09/2023



### • L'offre touristique en Aveyron



**6 sites classés au Patrimoine Mondial de l'UNESCO**  
Causse et Cévennes  
**dont 5 au titre des Chemins de Saint-Jacques-de-Compostelle :**  
Abbatiale de Ste Foy, Pont sur le Dourdou à Conques, Pont-Vieux d'Espalion, Pont sur le Lot à Estaing, Pont des pèlerins sur la Boralde à Saint-Chély-d'Aubrac

**4 Grands Sites d'Occitanie**  
Rodez  
Conques  
Millau-Roquefort-Sylvanès  
Bastides et Gorges de l'Aveyron

**3 Pays ou Villes d'Art et d'Histoire :**  
Ville de Millau  
Pays des Bastides du Rouergue  
Pays du Grand Rodez

**1 site labellisé « pavillon bleu » :**  
Salles-Curan : plage des Vernhes 1 et 2

**405 monuments historiques**

**1 250 km de sentiers balisés GR (Grandes Randonnées) et 5 300 km PR (Petites Randonnées)**

**1 station thermale**  
Thermes de Cransac



**10 villages labellisés « Plus beaux villages de France » :**  
Conques, Najac, Estaing, Belcastel, Brousse-le-Château, La Couvertourade, Saint-Côme-d'Olt, Sainte-Eulalie-d'Olt, Sauveterre-de-Rouergue, Peyre

**2 Parcs naturels régionaux**  
PNR Aubrac  
PNR des Grands Causses

**10 Musées de France :**  
Musée Souloges (Rodez), Musée Urbain Cabrol (Villefranche-de-Rouergue), Musée des arts et métiers (Salles-la-Bourne), Musée municipal (Roquefort-sur-Soulzon), Musée Denys Puech (Rodez), Musée Joseph Vaylet (Espalion), Musée du Charroi rural (Salmiech), Musée municipal (Millau), Musée Fenaille (Rodez), Musée du Rouergue (Espalion)

**1 destination labellisée Vignobles et Découvertes :**  
Conques et le vignoble de Marcillac

**20 communes labellisées « villes et villages fleuris » :**  
Bozouls, Broquiès, Cransac, Entraygues-sur-Truyère, Espalion, La Vinzelle, Le Fel, Le Nayrac, Luc-la-Primaube, Millau, Nauzeille, Olmp, Rignac, Rodez, Saint-Geniez-d'Olt, Saint-Hippolyte, Saint-Salvadou, Sébazac, Villefranche-de-Rouergue, Villeneuve

**5 communes labellisées « Petites cités de caractère » :**  
Contrat-sur-Rance, Peyrleau, Saint-Geniez-d'Olt, Séverac-d'Aveyron, Villecomtal



## • Chiffre d'affaires et Nuitées touristiques en Aveyron entre 2002 et 2022

Chiffre d'affaires\* du tourisme en Aveyron  
entre 2002 et 2022

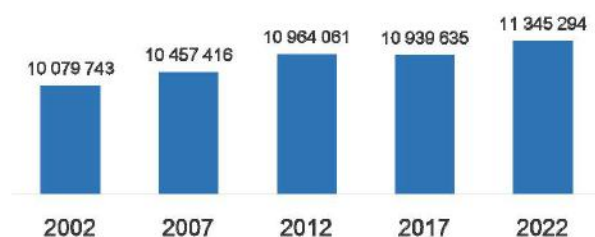


### Dépenses moyennes par nuitée et par touriste :

- (1) année 2002 : 18,14€
- (2) année 2007 : 29,40€
- (3) années 2012 et 2017 : 32,21€
- (4) année 2022 : 46€

*\*le calcul du chiffre d'affaires est issu d'un produit entre les nuitées et une dépense moyenne par touriste publiée suite à une enquête de clientèle.*

Nuitées touristiques en Aveyron entre  
2002 et 2022



### Nuitée touristique :

Personne ayant passé au moins une nuitée sur le territoire quel que soit le mode d'hébergement (marchand, résidence secondaire, famille, amis..)

Source : Fluxvision tourisme – Orange business (nuitées 2017-2022), BET François Marchand (2002-2012), enquêtes de clientèle 1993,2004,2011 & enquête régionale 2018-2019

## • Classement des destinations d'Occitanie par univers (en volume de nuitées)



### Destination campagne

#### 1. Aveyron

2. Lot
3. Tarn
4. Tarn et Garonne
5. Lozère
6. Gers



### Destination montagne

1. Hautes-Pyrénées
2. Ariège



### Destination mer

1. Hérault
2. Pyrénées-Orientales
3. Gard
4. Aude



### Destination urbaine

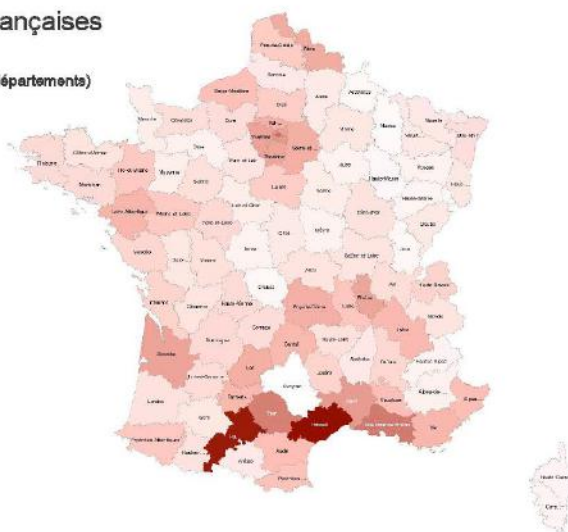
1. Haute-Garonne

Source : Fluxvision tourisme – Orange business

• Origines des visiteurs en Aveyron en 2022

TOP 10 des origines françaises

1. Région Parisienne (8 départements)
2. Hérault
3. Haute-Garonne
4. Tarn
5. Bouches-du-Rhône
6. Gironde
7. Lot
8. Gard
9. Rhône
10. Cantal



TOP 5 des origines étrangères

-  1. Pays-Bas
-  2. Royaume-Uni
-  3. Belgique
-  4. Espagne
-  5. Allemagne

Source : Fluxvision tourisme – Orange business

• L'offre en hébergements touristiques en Aveyron entre 2008 et 2023

Évolution du nombre de lits touristiques (marchands + non marchands)



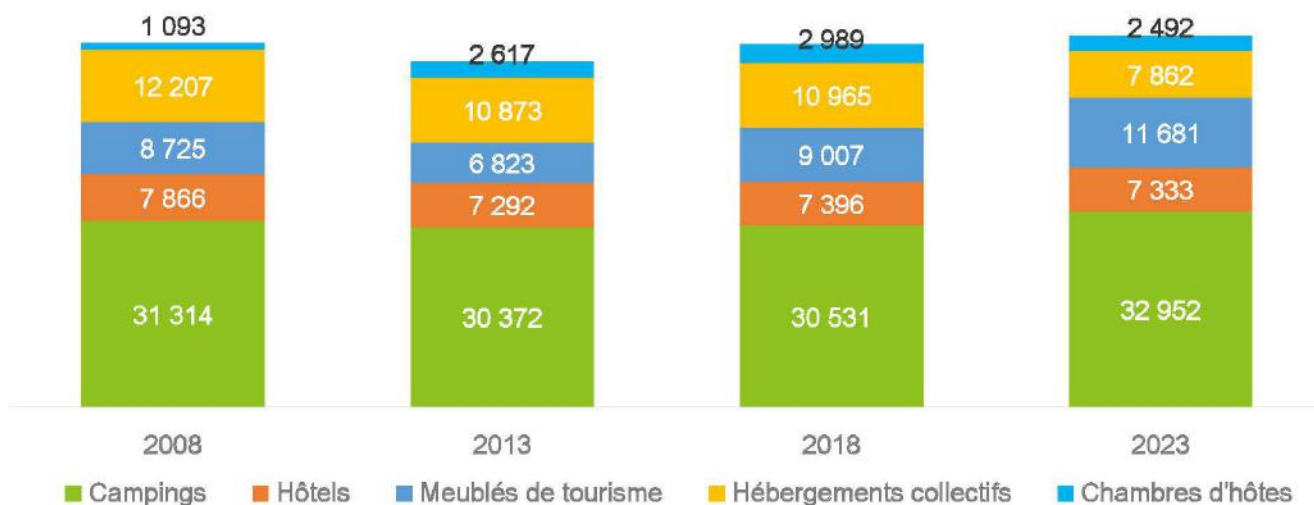
Évolution du nombre de lits touristiques (répartition lits marchands & non marchands)



Source : SITA Caravelis, Insee résidences secondaires

• L'offre en hébergements touristiques en Aveyron entre 2008 et 2023

Évolution des lits marchands



Source : SITA Caravelis

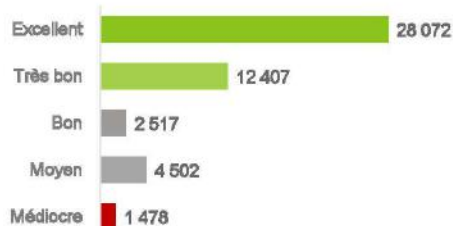
• Fréquentation des sites de visite en 2022

TOP 15

Aire du viaduc de Millau – Ferme de Brocuéjols (accès libre)	433 289
Cathédrale Notre-Dame de Rodez (accès libre)	319 258
Musée Soulages – Rodez	125 000
Coopérative Fromagère Jeune Montagne - Laguiole	100 000
Forge de Laguiole	80 000
Micropolis la cité des insectes – Saint-Léons	61 325
Caves Roquefort Société – Roquefort-sur-Soulzon	57 839
Galerie du Don – Le Fel (accès libre)	55 000
Conques (visites guidées : abbatale, trésor, tribunes)	46 978
La cité de pierres – Montpellier-le-Vieux	38 874
Forteresse royale de Najac	38 025
Château de Belcastel	37 000
Les Caves Papillon – Roquefort-sur-Soulzon	34 069
Château de Montaignut - Gissac	31 227
Parc animalier du Ségala - Pradinas	24 000

Source : enquête de fréquentation des sites de visite 2022

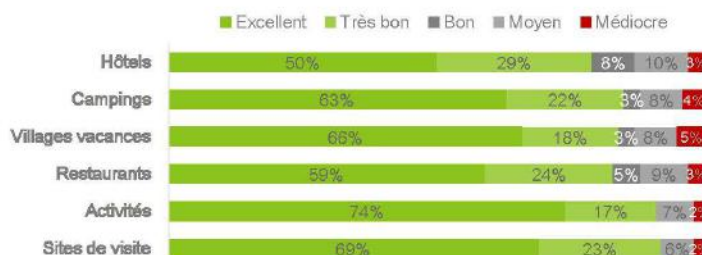
## • Les avis clients de la destination Aveyron en 2022



**48 976** avis clients collectés en 2022

**86 %** d'avis positifs

Ce que les vacanciers nous disent à propos de la destination Aveyron



Source : Fairguest

## • Les emplois touristiques

en Aveyron, **6 062** emplois touristiques au total

dont **4 533** emplois salariés

et **1 529** emplois non-salariés

en Occitanie,

Lozère	2 231	1,8%
Gers	3 554	2,8%
Ariège	3 744	3,0%
Tarn-et-Garonne	3 975	3,2%
Lot	4 435	3,5%
Tarn	5 269	4,2%
<b>Aveyron</b>	<b>6 062</b>	<b>4,8%</b>
Hautes-Pyrénées	8 231	6,6%
Aude	9 510	7,6%
Gard	12 449	9,9%
Pyrénées-Orientales	13 032	10,4%
Haute-Garonne	20 236	16,2%
Hérault	32 395	25,9%
TOTAL OCCITANIE	125 123	



Source : Insee emplois touristiques 2019



## • Le bilan numérique du tourisme en Aveyron en 2022

L'Agence Départementale de l'Attractivité et du Tourisme de l'Aveyron a mis en place en 2017 un indicateur permettant de mesurer la performance numérique de la destination.

Cet Indicateur de Performance Tourisme Aveyron Numérique « IPTA Numérique » mesure, centralise et comptabilise l'ensemble des points de contacts numériques des différentes plateformes administrées par l'Agence Départementale de l'Attractivité et du Tourisme de l'Aveyron.



## • Les principaux enjeux du tourisme en Aveyron

### Enjeux environnementaux

- Évolution du tourisme durable,
- Développement des mobilités douces,
- Gestion des ressources naturelles (eau),
- Maîtriser les flux touristiques dans les sites sensibles ou protégés,
- Améliorer l'accès en train vers les territoires ruraux,
- Accompagner les professionnels du tourisme dans la transition environnementale.

## • Les principaux enjeux du tourisme en Aveyron

### Enjeux socio-économiques

- Développer une offre 4 saisons pour une répartition équilibrée de la fréquentation touristique,
- Améliorer la cohabitation entre touristes et locaux,
- Trouver un équilibre entre le logement locatif de type résidentiel et touristique (type airbnb),
- Motiver à la reprise d'entreprises touristiques (ex : hôtels, restaurants en cessation d'activité),
- Renforcer l'emploi touristique saisonnier.

### Enjeux démographiques

- Faire du tourisme un levier d'attractivité résidentielle,
- Attirer de nouveaux arrivants dans le département.

MERCI !





Assemblée pour l'Aveyron  
26/09/2023



Développer l'énergie hydraulique, 1<sup>er</sup> des énergies renouvelables



L'hydroélectricité  
est la première des  
énergies  
renouvelables



## Développer l'énergie hydraulique, 1<sup>e</sup> des énergies renouvelables

### EDF Hydro en Aveyron

2<sup>e</sup> département hydraulique pour EDF



2  
VALLÉES  
→ Tam-Aveyron  
→ Lot-Truyère

200  
SALARIÉS

16  
AMÉNAGEMENTS

21  
BARRAGES

610  
MILLIONS DE M<sup>3</sup>  
d'eau stockée

3 490  
GWh

de production d'électricité renouvelable  
soit la consommation résidentielle  
annuelle de 1 575 000 habitants

17  
M€ de dépenses

pour l'exploitation et  
la maintenance des  
aménagements  
hydroélectriques

2 800  
MW DE  
PUISSANCE  
INSTALLÉE

soit l'équivalent de  
3 réacteurs nucléaires

42

MILLIONS DE M<sup>3</sup>  
mobilisables annuellement  
pour le soutien d'étiage  
du Lot, du Tam  
et de l'Aveyron

10

MILLIONS DE M<sup>3</sup>  
d'eau conventionnés  
pour l'eau potable

30,5

M€/an  
versés au titre  
de la fiscalité



## Développer l'énergie hydraulique, 1<sup>e</sup> des énergies renouvelables

### Stockage et flexibilité

LA STEP, TRÉSOR ÉNERGÉTIQUE

Conçu par le CIH, le projet Montézic 2 prévoit l'adjonction d'une nouvelle usine souterraine à la STEP existante de Montézic, ce qui porterait sa puissance de 920 MW à 1 350 MW.

Durables, multiservices, génératrices d'emploi local et rentables à terme, les STEP ont toutes les qualités pour donner un coup d'accélérateur à la transition énergétique et offrir une chance de respecter l'Accord de Paris sur le climat.

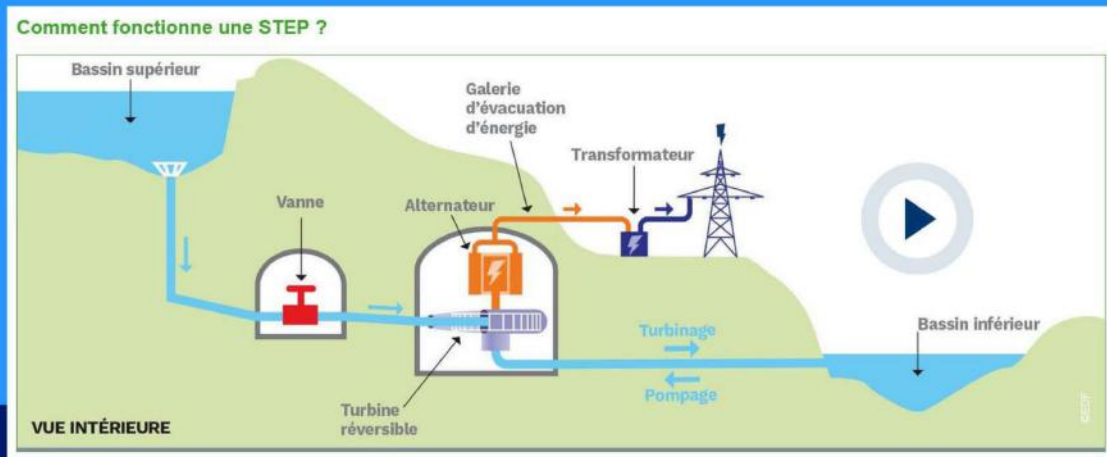
À condition que de nouvelles directives européennes et nationales assouplissent leur cadre réglementaire et consolident leur modèle économique.



+ 1,5 GW  
2035

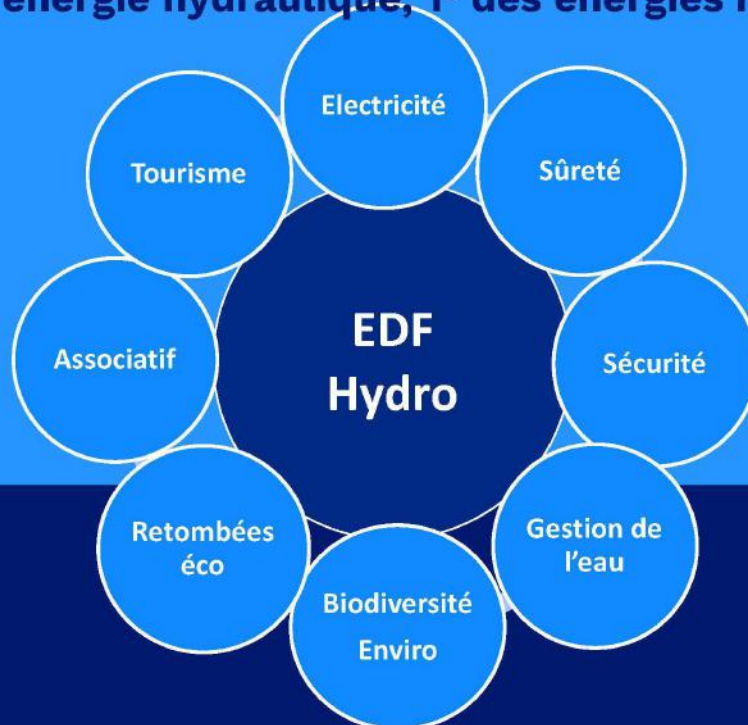


# Développer l'énergie hydraulique, 1<sup>e</sup> des énergies renouvelables



La centrale EDF de Montézic : un réservoir d'électricité renouvelable

# Développer l'énergie hydraulique, 1<sup>e</sup> des énergies renouvelables



## Question et échanges



<https://www.edf.fr/hydro>



@EDF\_Hydro



<https://www.rodez.developpement-edf.com/>

<https://mariviereetmoi.edf.fr/#/>



# Mutualité Française Aveyron



## PRESENTATION

En 1913, création de la Mutualité Française en Aveyron.

Au 1<sup>er</sup> janvier 2024, l'UDSMA et l'UMM ne formeront plus qu'un pour se structurer en un organisme mutualiste unique sur le département : **la Mutualité Française Aveyron.**

Notre objectif :

- . Répondre aux besoins de santé et d'accompagnement des Aveyronnais.
- . Accessibilité économique et géographique.

Nos valeurs : Solidarité, Agilité et Innovation.



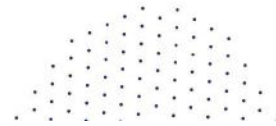


# LA DIVERSITÉ DES ACTIVITÉS AU SERVICE DES TERRITOIRES

Acteur de l'économie sociale et solidaire, nous veillons à ce que notre offre de soins et d'accompagnement corresponde aux besoins de chacun. Nous sommes attentifs à ce que nos activités soient présentes sur tous les territoires aveyronnais, plus ou moins ruraux.

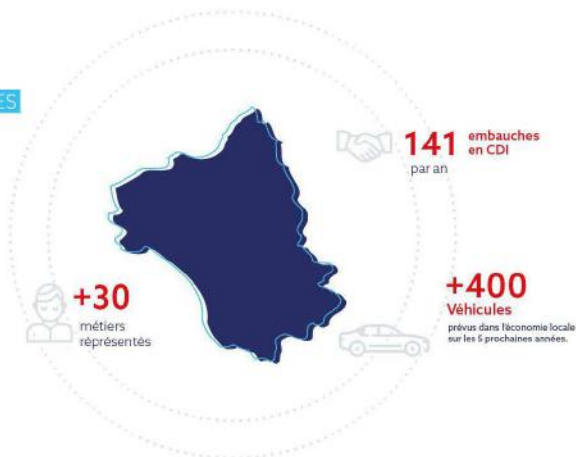
La **Mutualité Française Aveyron** représentera ainsi **18 activités** implantées sur **47 sites** :

- |  |   |  |
|--|---|--|
|  <b>12</b> Centres de santé infirmier                         |  <b>5</b> Centres de santé dentaire                  |  <b>1</b> Dispositif renforcé de soutien à domicile                 |
|  <b>12</b> Services de soins infirmiers à domicile (SSIAD)    |  <b>1</b> Laboratoire de prothèses dentaires         |  <b>1</b> Service mandataire judiciaire à la protection des majeurs |
|  <b>14</b> Agences de services à domicile ép la               |  <b>1</b> Pharmacie mutualiste                       |  <b>1</b> Centre d'orthopédie et matériel médical                   |
|  <b>5</b> EHPAD dont 3 en mandat de gestion                   |  <b>1</b> Établissement d'hospitalisation à domicile |  <b>1</b> Accueil de jour thérapeutique                             |
|  <b>2</b> Établissements d'hébergement temporaire             |  <b>13</b> Centres optiques ÉCOUTER VOIR             |  |
|  <b>3</b> Habitats inclusifs                                  |  <b>6</b> Centres d'audition ÉCOUTER VOIR            |  |
|  <b>1</b> Plateforme d'accompagnement et de répit des aidants |  <b>1</b> Centre de formation e-santé FORMATION      |  |



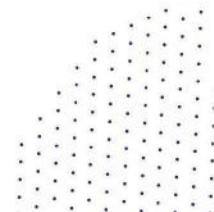
26

## EN QUELQUES CHIFFRES



## LES FEMMES ET LES HOMMES

QUI PARTICIPENT À UNE AVENTURE HUMAINE ET SOLIDAIRE UNIQUE



27

# LA MUTUALITÉ FRANÇAISE AVEYRON

EN QUELQUES CHIFFRES

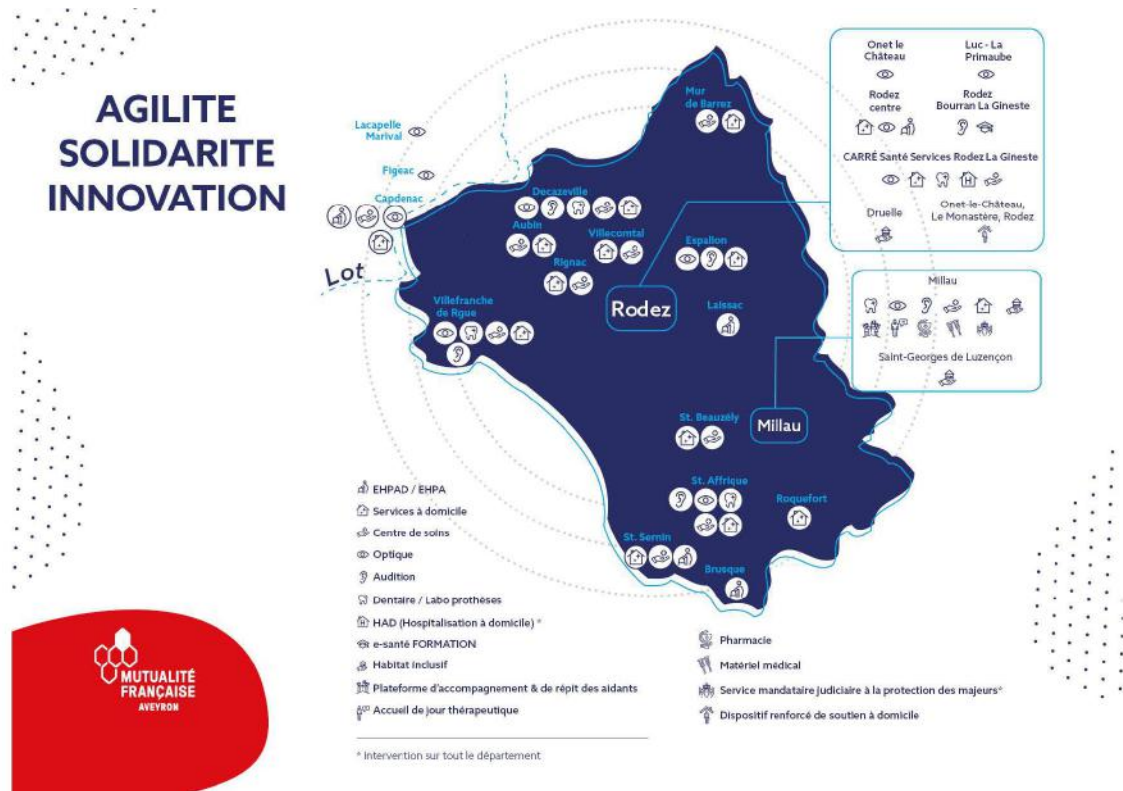
**40,3 M€** de Chiffre d'affaires (base 2021)

**109** Stagiaires et **23** alternants accueillis par an.

**+ 20 M€** d'investissement prévus dans l'économie locale sur les 5 prochaines années

Masse salariales hors charges patronales : **16,5 M€**

28



29

# NOS DEFIS



- ❖ Adapter nos réponses aux besoins;
- ❖ Les équilibres économiques des structures sanitaires et médico-sociales précaires avec des tarifs souvent imposés;
- ❖ L'attractivité des métiers, la pénurie de candidature et la diversité de traitement social.



Données Economie-Emploi  
Comparatif Aveyron  
Mayenne  
Tarn  
Vendée



AVEYRON  
ATTRACTIVITÉ  
TOURISME

ASSEMBLÉE POUR L'AVEYRON



AVEYRON  
LE DÉPARTEMENT

## L'Assemblée pour l'Aveyron Le Développement économique et l'emploi

### Rappel de la demande:

Réalisation d'un document synthétique comparant les territoires de la Mayenne, de la Vendée et du Tarn avec l'Aveyron à partir de données objectives (Insee..)

Document venant s'inscrire dans la phase d'information du groupe



## Le contexte

# AVEYRON



Région Occitanie



279 649 hab  
8 735 km<sup>2</sup>  
32 hab/km<sup>2</sup>



Rodez : 24 207 hab  
56 218 hab (aire urbaine)  
3 villes de plus de 10 000 hab: Millau, Onet, Villefranche de Rgue



A75 et RN88



3 lignes TER  
Rodez-Brive-Paris  
Rodez-Albi-Toulouse  
St Flour-Millau-Béziers



Rodez

Insee 2021

## Le contexte

# TARN



Région Occitanie



393 572 hab  
5 758 km<sup>2</sup>  
67,9 hab/km<sup>2</sup>



Albi : 49 714 hab  
82 000 hab (aire urbaine)  
Castres: 42 672 hab  
Gaillac : 15 663 hab



A68 Albi-Toulouse  
RN 88 Albi- Rodez  
Projet A69 Castres-Toulouse



3 lignes TER  
Rodez-Toulouse  
Figeac-Villefranche de Rouergue –Gaillac  
Castres-St Sulpice



Castres-Mazamet:  
vois quasi quotidiens pour Paris

4 habitants sur 10 résident dans les 3 principales unités urbaines

Insee 2021



## Le contexte



Région Pays de la Loire



305 933 hab  
5 175 km<sup>2</sup>  
59,2 hab/km<sup>2</sup>



Laval : 49 657 hab  
114 501 hab (aire urbaine)  
2 villes de plus de 10 000 hab : Mayenne, Château-Gontier-sur-Mayenne

# MAYENNE



A81 Le Mans-Laval puis la Bretagne



LGV Bretagne-Pays de la Loire  
1 ligne TER Le Mans-Rennes

Insee 2021

Un territoire couvert à 80 % par des terres agricoles

## Le contexte



Région Pays de la Loire



699 459 hab  
6 719 km<sup>2</sup>  
103,1 hab/km<sup>2</sup>



La Roche Sur Yon  
54 000 hab  
116 000 hab (aire urbaine)  
Les Sables d'Olonne  
48 000 hab  
Challans 22 494 hab  
Montaigu-Vendée 20 605 hab  
Les Herbiers 16 453 hab

# VENDEE



A83 Nantes-La Roche sur Yon-Niort  
A87Angers-La Roche-sur-Yon



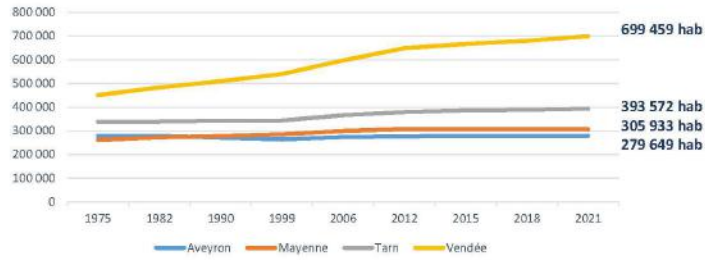
TGV Nantes Bordeaux  
3 lignes TER  
Nantes-La Roche Sur Yon-Bordeaux  
La Roche Sur Yon-Tours  
La Roche Sur Yon-Les Sables d'Olonne

Insee 2021

Une répartition relativement équilibrée de la population



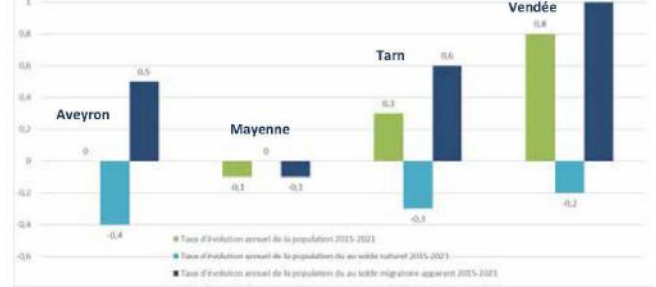
## L'évolution de la population



### 2010-2015



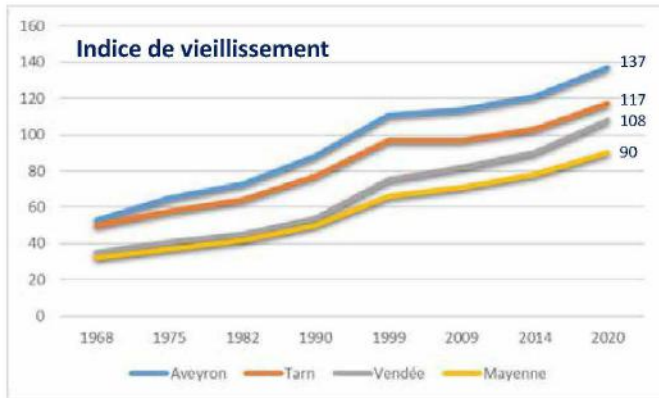
### 2015-2021



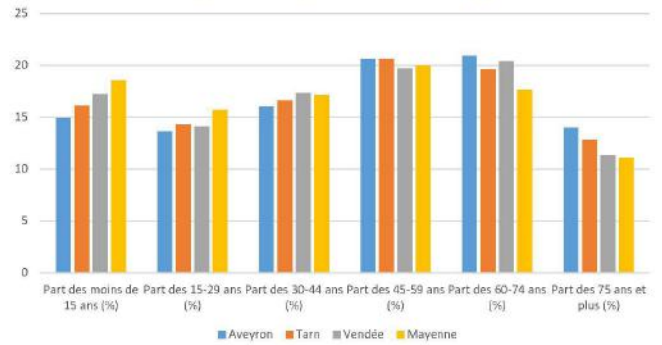
Insee Rp 2021	Taux d'évolution annuel	Solde naturel	Solde migratoire
Occitanie	0,9	0,2	0,7
Pays de la Loire	0,8	0,4	0,4

	Taux d'évolution annuel	Solde naturel	Solde migratoire
Occitanie	0,7	0	0,7
Pays de la Loire	0,6	0,1	0,5

## Caractéristiques des populations



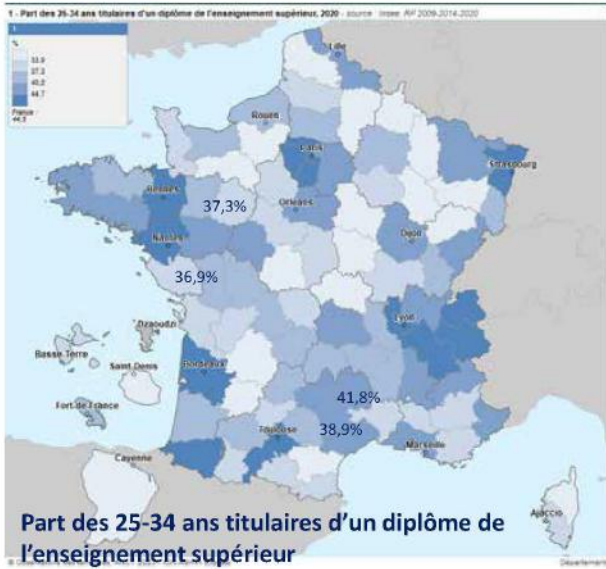
### Répartition par tranches d'âge



Indice Occitanie	102
Indice Pays de la Loire	84
Indice France	84

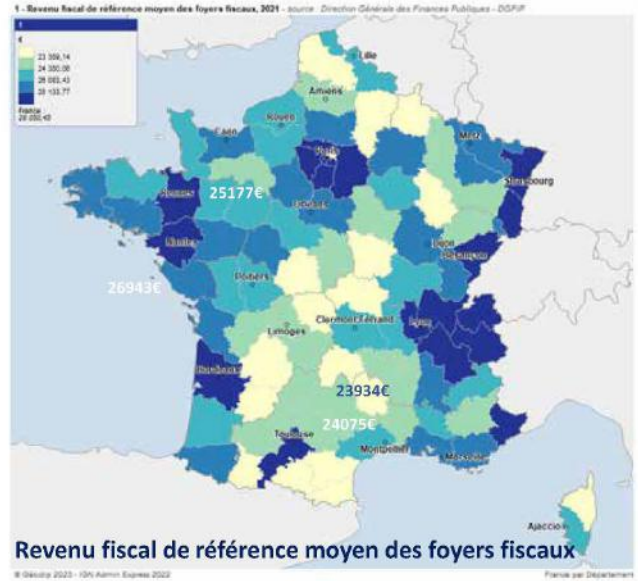
Insee 2020

## Caractéristiques des populations



Occitanie	43,1 %
Pays de la Loire	43,9 %
France	44,5 %

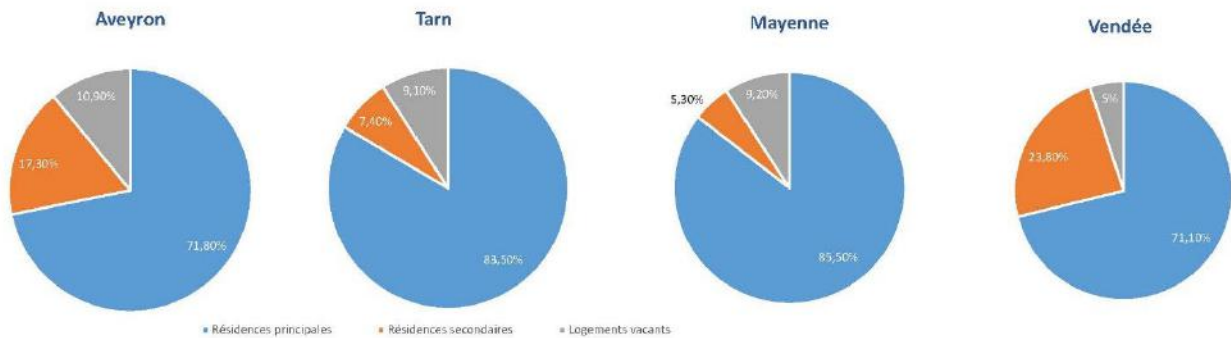
Insee 2020



Occitanie	24 834 €
Pays de la Loire	27 147 €
France	28 050 €

Insee 2021

## Répartition du parc de logement



Moyenne en Occitanie :  
 Résid secondaires 15,4 %  
 Logts vacants 8,4 %

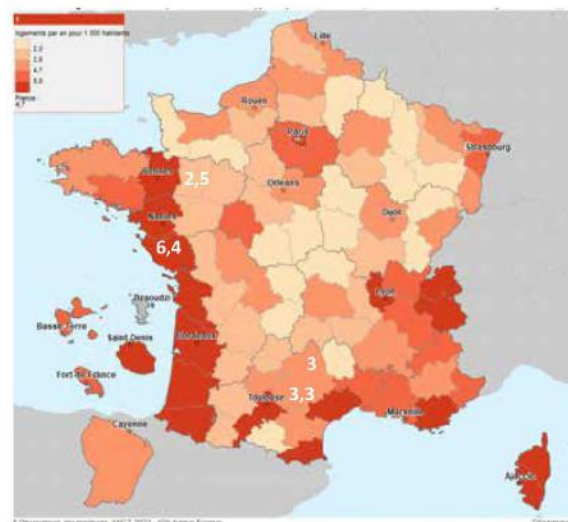
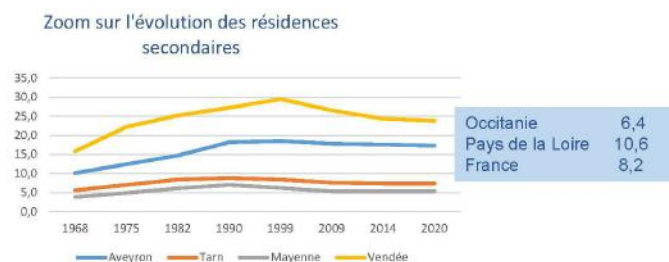
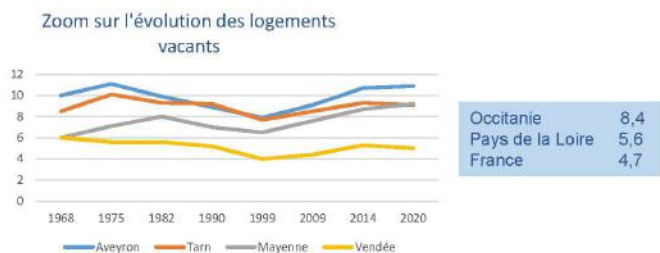
Moyenne en Pays de la Loire :  
 Résid secondaires 10,6 %  
 Logts vacants 6,4 %

Moyenne en France :  
 Résid secondaires 9,7 %  
 Logts vacants 8,2 %

Insee 2020



## Evolution du parc de logements



Nombre de logements commencés (constructions neuves) par an pour 1 000 habitants, 2015-2019

Occitanie	6,3
Pays de la Loire	5,6
France	4,7

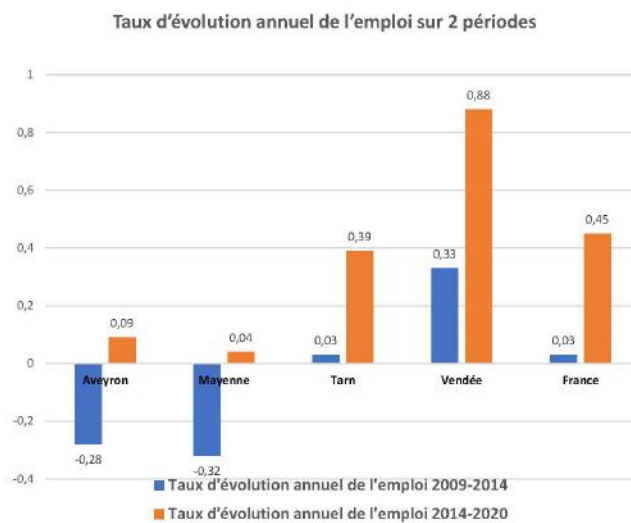
Insee 2020

## L'emploi

- Des pertes d'emplois en Mayenne et en Aveyron sur la période 2009-2014, avec un « rattrapage » très en deçà des taux nationaux et des taux de comparaison sur la période suivante

	Nombre d'emplois au lieu de travail 2009	Nombre d'emplois au lieu de travail 2014	Nombre d'emplois au lieu de travail 2020
Aveyron	112768	111225	111855
Mayenne	128565	126519	126839
Tarn	132626	132799	135920
Vendée	255230	259517	273555

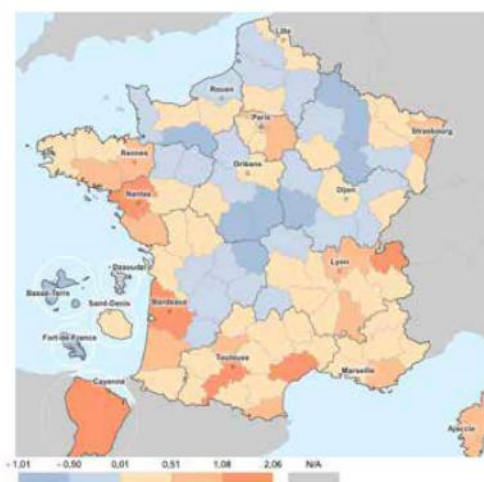
Insee, RP 1975-2020



INSEE, RP 2009,2014,2020, Traitement ADAT

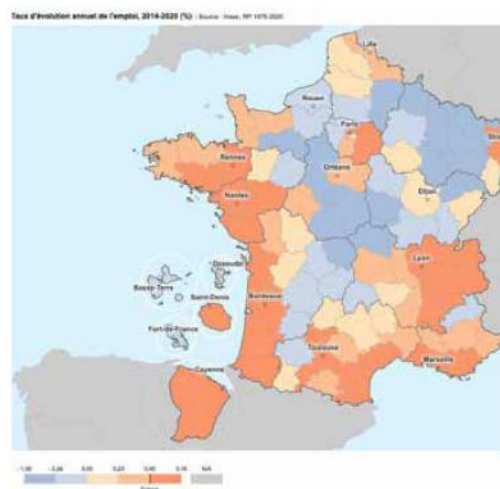
# L'emploi

Taux d'évolution annuel de la population %  
2014-2020



Source INSEE, RP 2014-2020ANCT

Taux d'évolution annuel de l'emploi 2014 - 2020

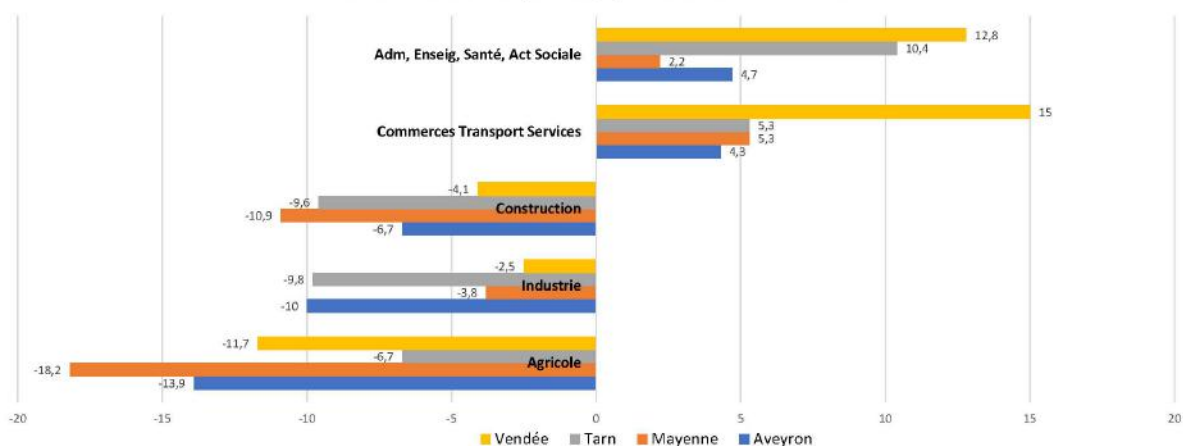


Source INSEE, RP 2014-2020ANCT

## Evolution de l'emploi par secteur d'activité entre 2009 et 2020

- Les pertes d'emplois dans l'industrie sont les plus importantes dans l'Aveyron et le Tarn entre 2009 et 2020
- Une forte croissance des emplois des services marchands et non marchands en Vendée
- C'est la Mayenne et l'Aveyron qui perdent le plus d'emplois dans l'agriculture sur la période 2009-2020

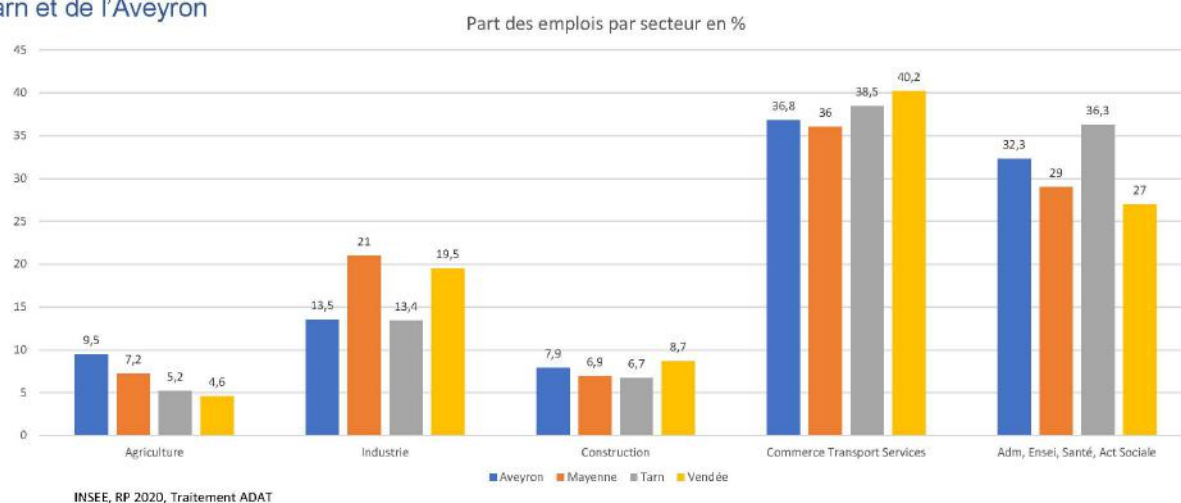
Evolution du nombre d'emplois en % par secteur entre 2009 et 2020



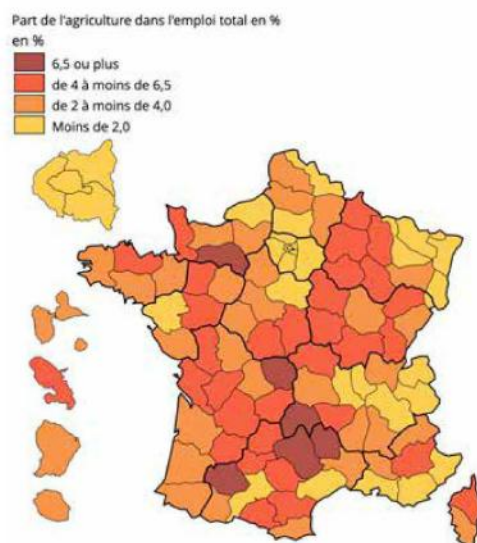


## Structure de l'emploi par secteur d'activité

- Malgré la forte croissance des emplois dans les services en Vendée, les services non marchands restent largement inférieurs aux 3 autres départements
- Le poids de l'industrie en nombre d'emplois en Mayenne et Vendée est largement supérieur à celui du Tarn et de l'Aveyron



## Structure de l'emploi local par grand secteur d'activité 2021 en France

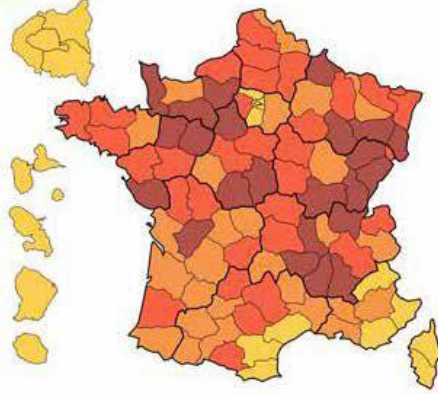


Champ : France hors Mayotte, au lieu de travail ; données brutes.  
Source : Insee, Estimations d'emploi, carto INSEE.

# Structure de l'emploi local par grand secteur d'activité 2021 en France

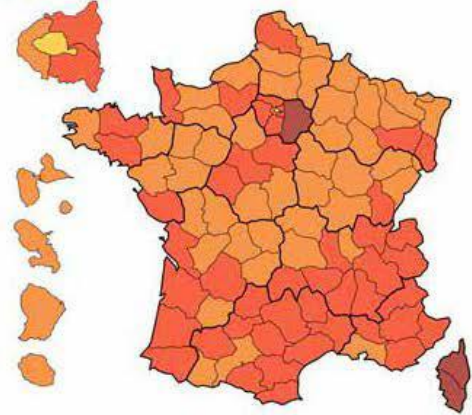
Part de l'industrie dans l'emploi total en %  
en %

- 16,3 ou plus
- de 12,5 à moins de 16,3
- de 8,6 à moins de 12,5
- Moins de 8,6



Part de la construction dans l'emploi total en %  
en %

- 8,9 ou plus
- de 7 à moins de 8,9
- de 4,2 à moins de 7,0
- Moins de 4,2

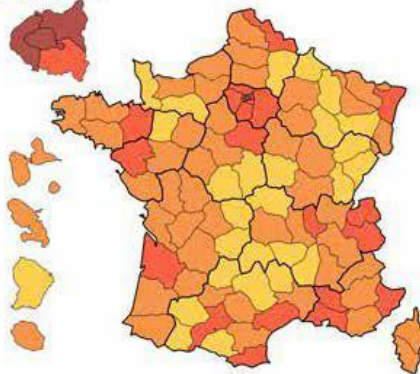


Champ : France hors Mayotte, au lieu de travail ; données brutes.  
Source : Insee, Estimations d'emploi, carto INSEE.

# Structure de l'emploi local par grand secteur d'activité 2021 en France

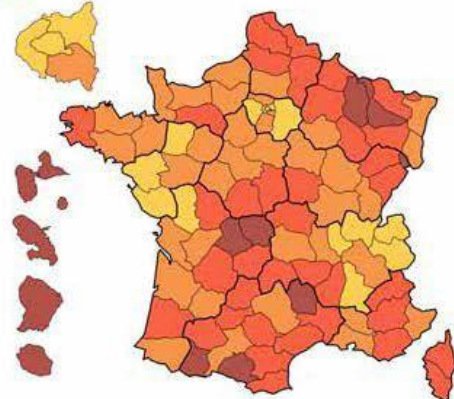
Part du tertiaire marchand dans l'emploi total en %  
en %

- 56,9 ou plus
- de 47,5 à moins de 56,9
- de 40,1 à moins de 47,5
- Moins de 40,1



Part du tertiaire non marchand dans l'emploi total en %  
en %

- 37,6 ou plus
- de 32,8 à moins de 37,6
- de 28,3 à moins de 32,8
- Moins de 28,3

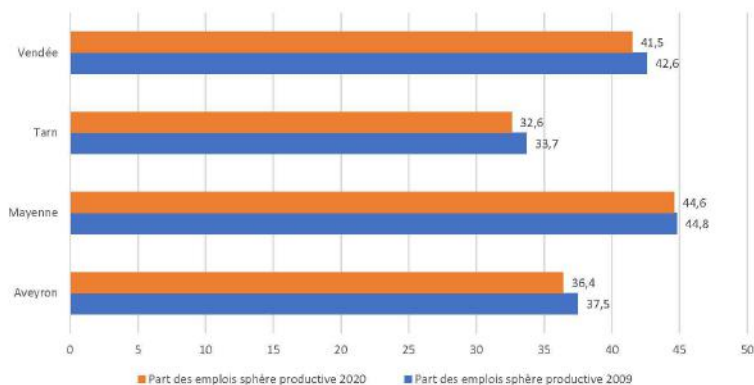


Champ : France hors Mayotte, au lieu de travail ; données brutes.  
Source : Insee, Estimations d'emploi, carto INSEE.

## Sphère productive et présenteielle des emplois

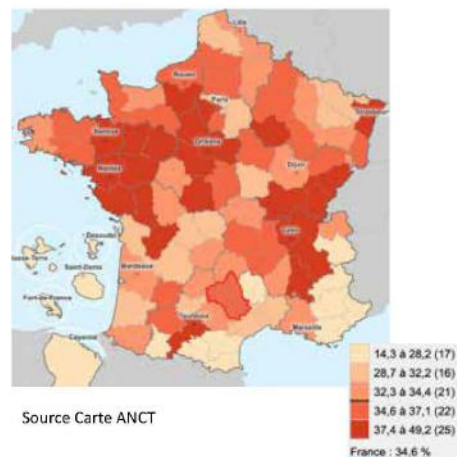
- En Mayenne et Vendée le poids des emplois dans la sphère productive reste très important (France = 34,6%)
- Globalement les emplois dans la sphère productive diminuent dans les 4 départements, comme en France (-0,3 points) entre 2009 et 2020, avec toutefois une baisse moindre en Mayenne qui ne perd que 0,2 points, les autres départements perdant 0,9 points

Nombre d'emplois de la sphère productive en 2009 et 2020



Source INSEE, RP 2009 2020, traitement ADAT

Part des emplois de la sphère productive en 2020



Source Carte ANCT

## Les établissements actifs par secteur d'activité fin 2021

	Aveyron	Mayenne	Tarn	Vendée
Nombre d'établissements	11 708	10 217	13 297	24 145
Part de l'agriculture, en %	12,0	12,7	6,4	8,3
Part de l'industrie, en %	8,7	8,2	9,9	7,9
Part de la construction, en %	10,8	10,2	11,7	12,6
Part du commerce, transports et services divers, en %	53,7	54,3	57,3	59,9
<i>dont commerce et réparation automobile, en %</i>	<i>19,2</i>	<i>17,2</i>	<i>21,0</i>	<i>18,5</i>
Part de l'administration publique, enseignement, santé et action sociale, en %	14,8	14,5	14,8	11,2

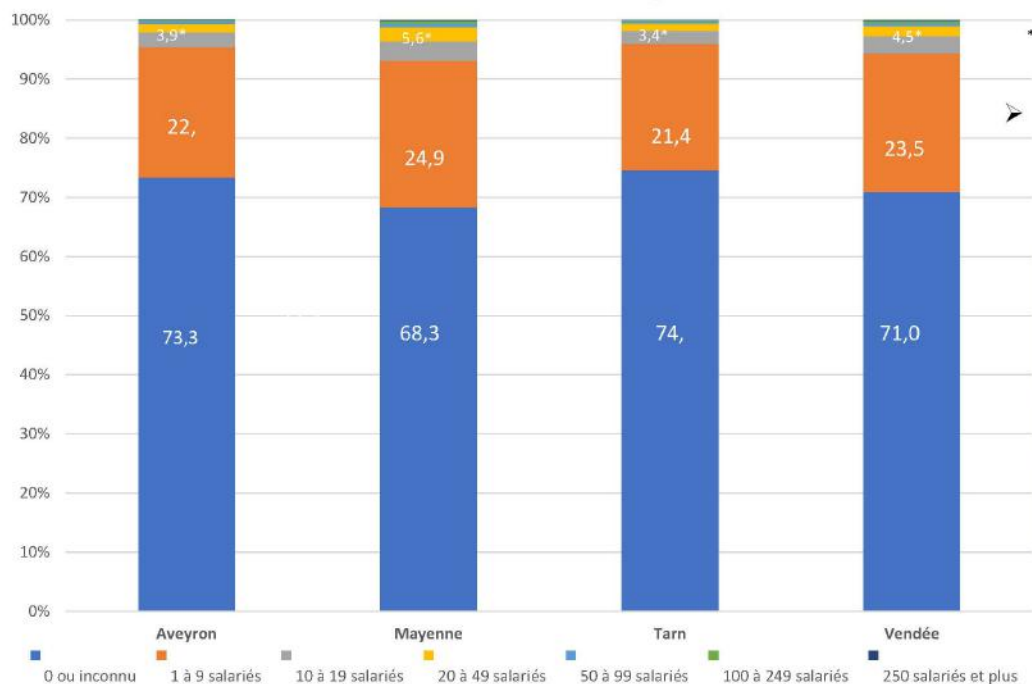
Champ : hors secteur de la défense et hors particuliers employeurs

Source : Insee, Flores (Fichier Localisé des Rémunérations et de l'Emploi Salarisé) en géographie au 01/01/2023 Flores couvre l'ensemble de l'emploi salarié, quel que soit le secteur d'activité et le type d'employeur (public ou privé, y compris les particuliers employeurs).

- La part des établissements dans l'industrie est à peu près équivalente dans tous les départements avec une part un peu plus importante dans le Tarn.
- Nous avons vu précédemment que la part des emplois dans l'industrie était largement dominante en Mayenne et Vendée. Cela s'explique par un tissu économique composé d'entreprises plus grandes.



## Part d'établissements par classe d'effectifs salariés



\* De 10 à 49 salariés  
 ➤ Globalement la Mayenne et la Vendée comptent beaucoup plus de grandes entreprises

Dept	100 à 249 salariés	250 salariés et plus
12	47	5
53	82	30
81	57	15
85	182	67

Source INSEE REE – Traitement ADAT

## Création d'entreprises 2022

### Annexe 1 – Densité de création d'entreprise et taux de renouvellement par département, 2022

- Le Tarn est le département le plus dynamique pour le nombre de créations d'entreprises par habitant.
- L'Aveyron a le taux de renouvellement le plus bas, très en deçà du taux régional

	Aveyron	Tarn	Occitanie	Mayenne	Vendée	Pays de Loire	France métro (hors Ile de France)
Création pour 10 000 hab	116	136	166	106	116	125	142
* Taux de renouvellement %	150	174	180	187	169	184	181

\* Nombre de création pour 1000 entreprises existantes en 2020



Lecture : la Finistère compte 103 créations d'entreprise pour 10 000 habitants en 2022 et le taux de renouvellement est de 166 créations en 2020 pour 1 000 entreprises existantes en 2020.

Champ : France entière, unités légales productives et marchandes, exerçant une activité non agricole (données brutes).

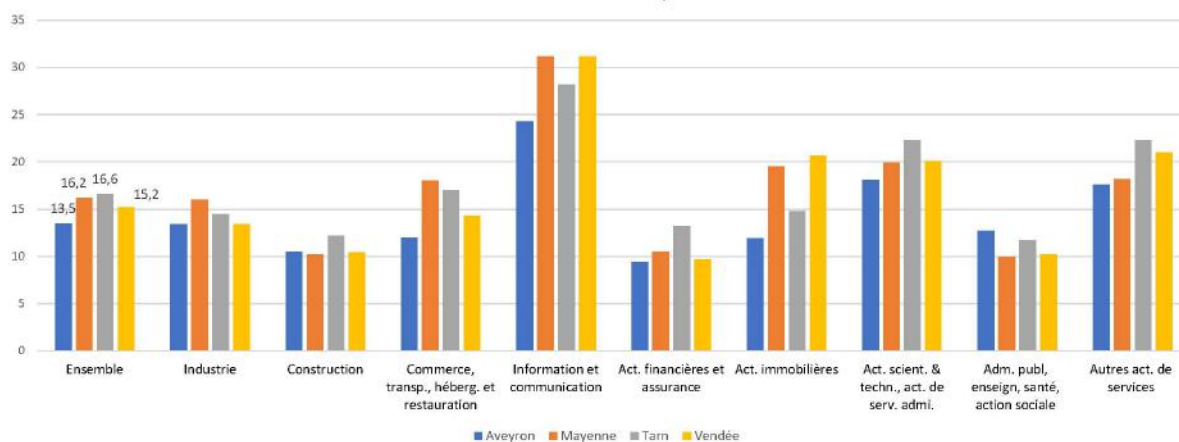
Source : Insee (Sirene, COG, RP), Travaux de l'Observatoire de la création d'entreprise.

BPI France, La création d'entreprise 2022

## Création d'entreprises en 2021

- C'est le secteur de l'information et de la communication qui connaît le taux de création le plus élevé dans les 4 départements
- La Mayenne et la Vendée se distinguent sur les activités immobilières

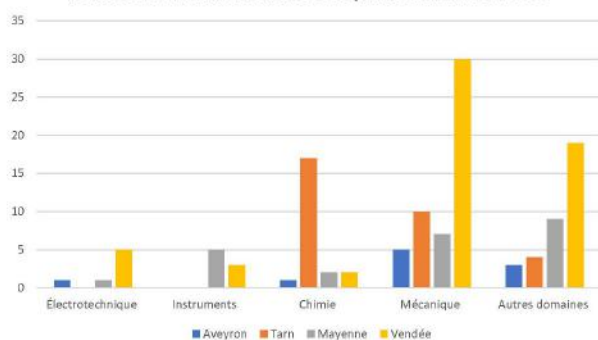
Taux de créations d'entreprises en 2021



Source INSEE, Sirène, champ Activités marchandes non agricoles, Traitement ADAT  
Le taux de création d'entreprises correspond au nombre d'entreprises créées au cours d'une année sur le total des entreprises existantes.

## Répartition des demandes de brevets publiés à l'INPI en 2022 par domaine technologique et par région des inventeurs en comptage fractionnaire

Nombre de demandes de brevets publiés à l'INPI en 2022



	OCCITANIE	Aveyron	Tarn	PAYS DE LOIRE	Mayenne	Vendée
<b>Électrotechnique</b>	148	1	0	73	1	5
<b>Instruments</b>	138	0	0	53	5	3
<b>Chimie</b>	106	1	17	27	2	2
<b>Mécanique</b>	305	5	10	166	7	30
<b>Autres domaines</b>	74	3	4	81	9	19
Mobilier, jeux	13		3	17	7	2
Autres biens de consommation	15		0	15	0	4
Génie civil	46	3	1	49	2	13
<b>Total</b>	<b>771</b>	<b>10</b>	<b>31</b>	<b>401</b>	<b>24</b>	<b>58</b>

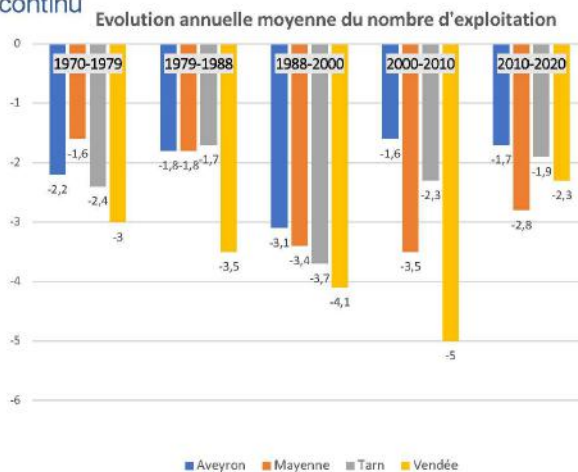
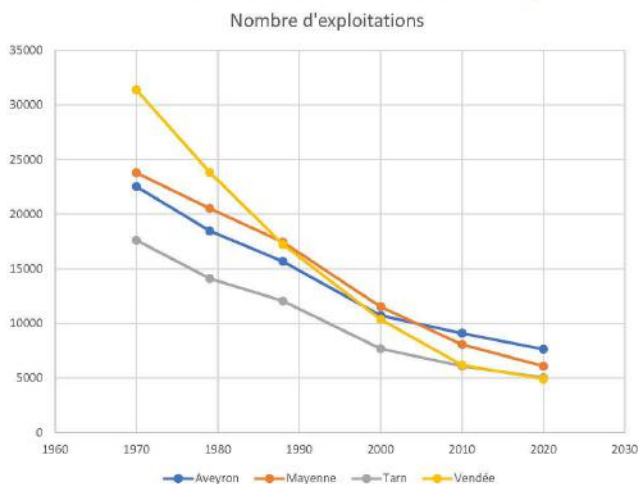
Source INPI : « Statistiques régionales et Départementales des demandes de brevets publiés à l'INPI en 2022 », parution nov 2023

Le tableau présente le nombre de demandes de brevets publiés à l'INPI en 2022 par région et par département, selon l'adresse de résidence du ou des inventeurs. Pour le département de résidence de l'inventeur, les comptages sont fractionnaires. Le compte fractionnaire se situe dans le contexte d'une logique de contribution, cette méthode permettant d'attribuer les brevets selon l'adresse de chacun des inventeurs sans se limiter à la seule origine du premier inventeur nommé dans la demande.



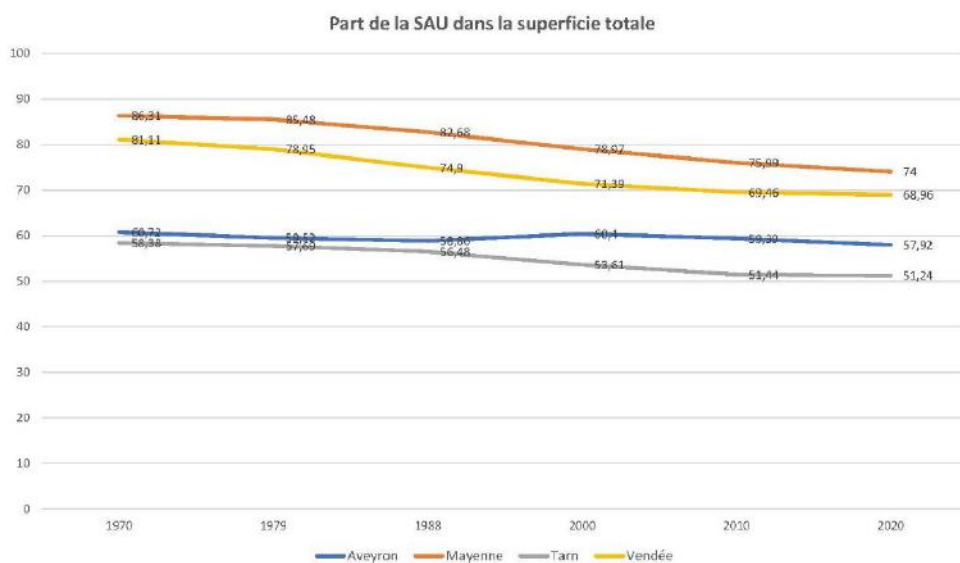
## Zoom sur le secteur agricole

- A partir de 1988, l'Aveyron « limite » la baisse du nombre d'exploitations au regard des 3 autres départements
- A l'inverse la Vendée connaît une chute importante en continu



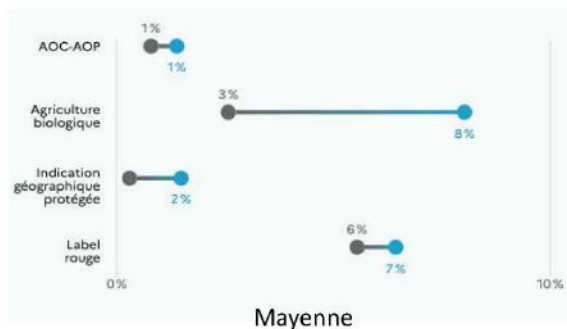
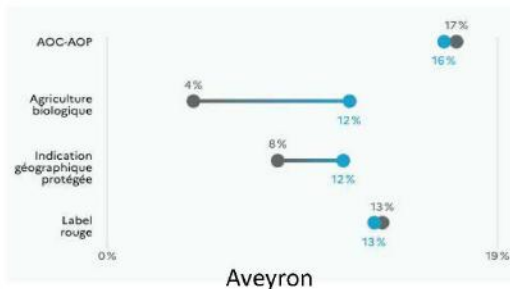
Source AGRESTE, Traitement ADAT

## Zoom sur le secteur agricole



Source Agreste - Traitement ADAT

## Zoom sur le secteur agricole : Part des exploitations avec SIQO pour 2010 et 2020



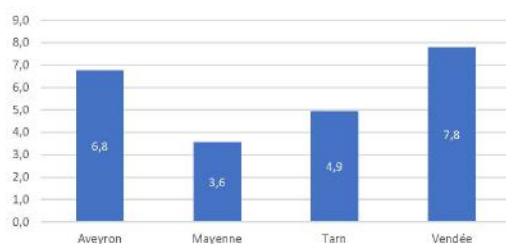
Source AGRESTE

## Zoom sur le secteur du tourisme : Poids du tourisme

	Effectifs salariés touristiques	Poids dans l'emploi salarié marchand	Emplois salariés touristiques en EQTP	Poids dans l'emploi salarié marchand en EQTP	Effectifs salariés en amont et transports	Emplois salariés en amont et transport en EQTP	Emplois non salariés touristiques	Poids dans l'emploi non salarié marchand
Aveyron	4 533	6,8	3 904	7	994,9	866	1 529	6,4
Mayenne	2 952	3,6	2 621	3	87,1	77	658	3,7
Tarn	4 101	4,9	3 555	5	130,3	119	1 167	4,8
Vendée	15 185	7,8	13 878	8	595,3	550	3 187	8,5

➤ En Aveyron, le poids du tourisme est relativement important au regard de son positionnement

Poids dans l'emploi salarié marchand secteur du tourisme



Le tourisme est une combinaison de multiples activités, de l'hébergement aux services récréatifs, culturels ou sportifs, en passant par l'artisanat. La nature touristique de l'activité est définie par le client. C'est une spécificité propre au tourisme. Par exemple, la restauration peut-être tournée vers les touristes ou vers la population résidente.

L'emploi touristique est l'emploi directement imputable à la présence de touristes sur un territoire. Ces activités de services et fournitures de biens n'existeraient pas sans la présence de ces personnes présentes mais non résidentes. Pour les activités dites 100 % touristiques (hébergements, musées, parcs d'attraction, etc.), la totalité des emplois sont comptés. Pour les activités partiellement touristiques, c'est-à-dire qui fournissent des biens et services aussi bien aux habitants qu'aux touristes (restaurants, bars, commerces, etc.), on mesure l'emploi touristique comme la différence entre l'emploi total et un emploi théorique lié aux résidents.

Une autre forme d'emploi touristique peut aussi être générée par des établissements dont l'activité est de préparer le déplacement ou l'activité touristique (transport hors routier, e-tourisme, etc.). dans les tableaux mis à disposition, on parle d'emplois en amont et de transport.

Les sources utilisées sont le fichier tous salariés (DADS-DSN), avec des données 2019 et la base des non-salariés 2019.

## Quelques filières industrielles illustratives de l'Aveyron

### L'industrie Agroalimentaire

Elle représente 33% des emplois industriels (contre 20% au national)

Raynal et Roquelaure, Société des Caves , Société Fromagère de Rodez, Lactalis, SODIAAL, ...

### Métallurgie et Fabrication de matériels de transport

Ce secteur représente 33% des emplois industriels. Il bénéficie du Cluster Mecanic Vallée

Blanc Aéro, VM Building Solutions, Sofop Nexteam, FIVES...

### Filière forêt – bois, charpente-menuiserie, ameublement

Une filière complète : exploitation forestière, scierie, fabrication de meubles et objets divers, construction bois (charpente et menuiserie, habitat léger de loisirs (HLL), la maison bois), bois énergie.

L'Aveyron compte 2 000 emplois dans la filière forêt-bois (en périmètre restreint), représentant 2,1 % de l'ensemble des emplois du département (Landes = 3,9%). Insee Analyses Occitanie • n° 128 • Mars 2023

Sylva Bois, SUSSI et fils, Fabre 2012, SICOB, Havibois, Castes , Rozière, Combes, EBA, Carles, ...

## Quelques filières industrielles illustratives du Tarn

### Filière de l'industrie agro-alimentaire

La filière représente 19,3% des emplois industriels (ACOSS)

Bigard (Castres), Vinovalie, Roussaly, ProdiAlbi, Oberti

### Industrie mécanique et matériaux et autres produits industriels

Ce secteur représente 50% des effectifs industriels (plus de 9000 emplois, AcoSS)

Fin'tech industrie, Hydro extrusion, ACMD, Benne SA

**La chimie pharmacie** (avec notamment les produits du groupe Pierre Fabre), et **les industries des produits minéraux** (avec entre autre Voa Verrerie -Verallia à Albi ) ont un poids dans le Tarn supérieur à celui de l'ensemble de l'ex Midi-Pyrénées (deux à trois fois plus élevé)

### Des filières historiques : le granit et l'industrie textile

La filière granit représente environ 1200 emplois (y compris les activités annexes) et le textile 620 emplois (V/S 2000 emplois en 2005) (L'Usine Nouvelle) soit pour les deux filières historiques 10 % des emplois industriels

## Quelques filières industrielles illustratives en Mayenne

### Filière de l'industrie agro-alimentaire

La fabrication de denrées alimentaires est le 1<sup>er</sup> secteur industriel avec 28,1% des emplois industriels (présence de leaders français : Bigard, LDC, Bel, Lactalis Savencia)

Les emplois augmentent de 3,3% en 10 ans contre une baisse de 7,8% dans le référentiel (source INSEE Pays de Loire N°7, 2022)

### Fabrication de matériel de transport

Cette filière en forte hausse comprend la fabrication de camping-cars et de véhicules professionnels et représente environ 10% des emplois industriels (hausse des emplois de 34,4 % entre 2007 et 2017) (INSEE + Memento Chiffres clés de la Mayenne)

Filière de l'industrie du papier/imprimerie et filière fabrication de produits en caoutchouc et plastique

Ces deux filières historiques représentent 20 % des emplois industriels. Elles sont en perte de vitesse (source INSEE Pays de Loire N°7, 2022)

## Quelques filières industrielles illustratives de la Vendée

### Filière de l'industrie agro-alimentaire

L'IAA pèsent 32% de l'emploi industriel (25% pour la région) avec la présence de groupes tels que : ARRIVE, Fleury MICHON LS, Pâtisserie salée Vendéenne, La Fournée Dorée, Barilla. Ces groupes tirent l'agroalimentaire en Vendée mais une multitude de PME sont également présentes sur ce territoire.

L'IAA : 33% dans la viande, 31% dans la boulangerie-pâtisserie industrielle  
(Source INSEE, Agreste, Etudes IAA Edition 07/09/2021 – Spt 2021 N°8)

**Chiffres clés** : 167 entreprises, 15 000 emplois

La majorité des emplois de ce secteur sont concentrés dans le quart nord-est de la Vendée, qui réunit à lui seul les deux-tiers des emplois salariés.

### Industrie mécanique

10 300 emplois soit 20% des emplois industriels composés de : Fabrication de machines (4450 emplois), construction nautique (3800), industrie automobile (2000 emplois)

Dubreuil, SPBI,

Source OESTV

Produits métalliques (fabrication d'éléments en métal, usinage découpe et traitement des métaux, outillage installation réparation)

16% de l'industrie, 8200 emplois

K.LINE, Briand Construction métallique, Simpson Strong PIE

Source OESTV



Classement des entreprises selon leur chiffre d'affaires – Source VERIF . COM

AVEYRON		TARN	
<b>SOC CAVES PRODUCTEURS REUNIS ROQUEFORT</b> 12250 ROQUEFORT SUR SOULZON <a href="#">Commerce de gros de produits laitiers, œufs, huiles et matières grasses comestibles</a>	602 385 K€	<b>PIERRE FABRE MEDICAMENT</b> 81500 LAVALUR <a href="#">Commerce de gros de produits pharmaceutiques</a>	1 016 924 K€
<b>SOCIETE COOPERATIVE AGRICOLE UNICOR</b> 12850 ONET LE CHATEAU - <a href="#">Commerce de gros d'animaux vivants</a>	413 130 K€	<b>ALDI MARCHE TOULOUSE</b> 81370 ST SULPICE LA POINTE <a href="#">Supermarchés</a>	538 937 K€
<b>DEJEAN HOLDING</b> 12100 MILHAU - <a href="#">Activités des sociétés holding</a>	293 857 K€	<b>SCOPELEC</b> 81540 SOREZE <a href="#">Construction de réseaux électriques et de télécommunications</a>	463 867 K€
<b>RAGT SEMENCES</b> 12000 RODEZ - <a href="#">Autres activités du travail des grains</a>	148 349 K€	<b>CEPHEID EUROPE</b> 81470 MAURENS SCOPONT <a href="#">Commerce de gros de produits pharmaceutiques</a>	357 443 K€
<b>RAGT PLATEAU CENTRAL</b> 12000 RODEZ - <a href="#">Commerce de gros de céréales, de tabac non manufacturé, de semences et d'aliments pour le bétail</a>	146 721 K€	<b>FINANCIERE MAUREL SA</b> 81100 CASTRES - <a href="#">Activités des sociétés holding</a>	334 210 K€
<b>RAYNAL ET ROQUELAURE</b> 12700 CAPDENAC GARE - <a href="#">Fabrication de plats préparés</a>	140 271 K€	<b>PIERRE FABRE MEDICAMENT PRODUCTION</b> 81500 LAVALUR - <a href="#">Fabrication de préparations pharmaceutiques</a>	311 787 K€
<b>SPC HOLDING</b> 12850 ONET LE CHATEAU - <a href="#">Activités des sociétés holding</a>	115 834 K€	<b>PIERRE FABRE SA</b> 81100 CASTRES - <a href="#">Activités des sièges sociaux</a>	274 000 K€
<b>SEBAZAC DISTRIBUTION</b> 12850 ONET LE CHATEAU - <a href="#">Hypermarchés</a>	115 662 K€	<b>CEPHEID HBDC</b> 81470 MAURENS SCOPONT - <a href="#">Commerce de gros de produits pharmaceutiques</a>	257 035 K€
<b>SCP FRANCE</b> 12000 LE MONASTERE - <a href="#">Commerce de gros d'appareils sanitaires et de produits de décoration</a>	114 634 K€	<b>COMPTOIR COMMERCIAL DU LANGUEDOC</b> 81100 CASTRES <a href="#">Commerce de gros de fournitures pour la plomberie et le chauffage</a>	201 898 K€

Aveyron		Tarn	
<b>SOCIETE AFFINAGE-CONDITIONNEMENT</b> 12250 ROQUEFORT SUR SOULZON - <a href="#">Fabrication de fromage</a>	114 126 K€	<b>E.B.S. ENERGIE</b> 81100 CASTRES - <a href="#">Activités spécialisées, scientifiques et techniques diverses</a>	125 598 K€
<b>MAURIEU DISTRIBUTION</b> 12000 RODEZ - <a href="#">Commerce de gros de fournitures pour la plomberie et le chauffage</a>	97 009 K€	<b>DEBARD AUTOMOBILES</b> 81000 ALBI <a href="#">Commerce de voitures et de véhicules automobiles légers</a>	119 681 K€
<b>SOCIETE COOPERATIVE AGRICOLE CELIA</b> 12210 LAGUIOLE - <a href="#">Commerce de gros d'animaux vivants</a>	90 009 K€	<b>HYDRO EXTRUSION ALBI</b> 81450 LE GARNIC - <a href="#">Métallurgie de l'aluminium</a>	117 772 K€
<b>SOCIETE COOPERATIVE AGRICOLE ALLIANCE PORCI D'OC</b> 12850 STE RADEGONDE - <a href="#">Commerce de gros d'animaux vivants</a>	84 808 K€	<b>HOLDSOCAP</b> 81600 GAILLAC - <a href="#">Activités des sociétés holding</a>	108 453 K€
<b>SOLEVAL</b> 12700 VILLEFRANCHE DE ROUERGUE - <a href="#">Fabrication d'aliments pour animaux de ferme</a>	82 345 K€	<b>GAILLAC DISTRIBUTION</b> 81600 GAILLAC <a href="#">Hypermarchés</a>	101 047 K€
<b>QUINCAILLERIE ANGLIS</b> 12850 ONET LE CHATEAU - <a href="#">Commerce de gros de quincaillerie</a>	67 186 K€	<b>GROUPE PHILIPPE BOULOUX</b> 81000 ALBI - <a href="#">Activités des sièges sociaux</a>	97 924 K€
<b>SOCIETE PORC MONTAGNE</b> 12850 STE RADEGONDE - <a href="#">Transformation et conservation de la viande de boucherie</a>	65 961 K€	<b>PRODUCTION LA PRADE</b> 81200 MAYAMET <a href="#">Transformation et conservation de fruits</a>	94 676 K€
<b>PHARMACIE &amp; BIOLOGIE PARTICIPATIONS</b> 12700 CAPDENAC - <a href="#">Fonds de placement et entités financières similaires</a>	61 768 K€	<b>SOCIETE LAVIDA</b> 81000 ALBI - <a href="#">Hypermarchés</a>	93 108 K€
<b>LABORATOIRE NUTERGIA</b> 12700 CAPDENAC GARE - <a href="#">Fabrication d'aliments homogénéisés et diététiques</a>	61 683 K€	<b>SN DIFFUSION</b> 81380 LESQUEURE D'ALBIGEOIS <a href="#">Commerce de voitures et de véhicules automobiles légers</a>	81 197 K€
<b>RAGT 2N</b> 12000 RODEZ - <a href="#">Recherche-développement en biotechnologie</a>	61 354 K€	<b>SAS BOUDRET</b> 81400 CARMAUX - <a href="#">Commerce de gros combustibles produits</a>	77 345 K€
<b>PRODIAL</b> 12000 RODEZ - <a href="#">Fabrication d'aliments pour animaux de ferme</a>	59 235 K€	<b>ENTREPRISE DELDOSSI</b> 81370 ST SULPICE LA POINTE <a href="#">Commerce de détail de carburants en magasin spécialisé</a>	76 857 K€



Mayenne		Vendée	Chiffre d'affaires
<b>GROUPE LACTALIS</b> 53000 LAVAL - Commerce de gros de produits laitiers, œufs, huiles et matières grasses comestibles	2 924 393 K€	<b>ATLANTIC SOC FRANCAISE DEVELOP THERMIQUE</b> 85000 LA ROCHE SUR YON - Commerce de gros d'appareils électroménagers	2 724 884 K€
<b>LACTALIS NESTLE ULTRA-FRAIS MARQUES</b> 53000 LAVAL - Fabrication de lait liquide et de produits frais	654 317 K€	<b>GROUPE DUBREUIL</b> 85170 BELLEVIGNY - Aérien, commerce autos, BTP, transport, machinisme agricole/ Activités des sièges sociaux	2 097 803 K€
<b>LACTEL</b> 53810 CHANGE - Commerce de gros de produits laitiers, œufs, huiles et matières grasses comestibles	538 368 K€	<b>SCHENKER FRANCE</b> 85600 MONTAIGU VENDEE - Messagerie, fret express	1 628 316 K€
<b>LACTALIS NESTLE ULTRA-FRAIS</b> 53000 LAVAL - Commerce de gros de produits laitiers, œufs, huiles et matières grasses comestibles	308 180 K€	<b>COOP AGRICOL VENDEE APPROV VENTE CEREALE</b> 85000 LA ROCHE SUR YON - Commerce de gros de céréales, de tabac non manufacturé, de semences et d'aliments pour le bétail	1 034 296 K€
<b>LACTALIS LOGISTIQUE</b> 53810 CHANGE - Transports routiers de fret Interurbains	254 911 K€	<b>SPBI</b> 85170 DOMPIERRE SUR YON - Construction de bateaux de plaisance	762 974 K€
<b>SOCIETE FROMAGERE DE CHARCHIGNE</b> 53250 CHARCHIGNE - Fabrication de fromage	209 652 K€	<b>DACHSER FRANCE</b> 85130 CHANVERRIE - Messagerie, fret express	751 781 K€
<b>ETABLISSEMENTS MAISONNEUVE</b> 53200 CHATEAU GONTIER SUR MAYENNE - Commerce de gros de minerais et métaux	204 691 K€	<b>HERIGE</b> 85260 L HERBERGEMENT - Activités des sièges sociaux	712 021 K€
<b>MAISONNEUVE ET ASSOCIES</b> 53200 CHATEAU GONTIER SUR MAYENNE - Activités des sièges sociaux	203 075 K€	<b>FLEURY MICHON LS</b> 85700 LOUZAUGES - Préparation industrielle de produits à base de viande	688 314 K€
<b>STE LAITIERE DE MAYENNE</b> 53100 MAYENNE - Fabrication d'autres produits laitiers	168 891 K€	<b>RCM</b> 85170 LE POIRE SUR VIE - Services administratifs combinés de bureau	658 164 K€

Mayenne	CA	Vendée	CA
<b>BETAIL GORONNAIS</b> 53120 GORRON - Commerce de gros d'animaux vivants	146 577 K€	<b>ARRIVE 85250 ST EULGENT</b> Transformation et conservation de la viande de volaille	623 536 K€
<b>MOLDTECS SAS</b> 53950 LOUVERNE - Fabrication d'autres équipements automobiles	144 958 K€	<b>CLARA AUTOMOBILES 85140 ESSARTS</b> Commerce de voitures et de véhicules automobiles légers	549 807 K€
<b>SECHE ECO INDUSTRIES 53810 CHANGE</b> Traitement et élimination des déchets non dangereux	141 118 K€	<b>HOLDING TOYS INVESTISSEMENTS</b> 85170 LE POIRE SUR VIE - Activités des sociétés holding	418 342 K€
<b>BREGER ORGANISATION SERVICES</b> 53000 LAVAL - Affrètement et organisation des transports	139 667 K€	<b>SOC DES ETS BOUGRO 85600 MONTAIGU VENDEE</b> Commerce de gros de produits à base de viande	409 614 K€
<b>EIFFAGE RAIL EXPRESS</b> 53940 ST BERTHEVIN - Ingénierie, études techniques	126 013 K€	<b>VM DISTRIBUTION 85260 L HERBERGEMENT</b> Commerce de gros d'appareils sanitaires et de produits de décoration	399 271 K€
<b>JBDC 53940 ST BERTHEVIN</b> Conseil pour les affaires et autres conseils de gestion	124 591 K€	<b>K LINE 85500 LES HERBIERS</b> Commerce de gros de bois et de matériaux de construction	306 256 K€
<b>TRANSPORTS BREGER ET COMPAGNIE</b> 53000 LAVAL - Transports routiers de fret Interurbains	122 970 K€	<b>PRIMA - PREFABR INDUSTR MENUISERIES ALLU</b> 85500 LES HERBIERS - Fabrication de portes et fenêtres en métal	266 319 K€
<b>BEAUPLET - LANGUILLE SAS</b> 53810 CHANGE - Commerce de gros de minerais et métaux	120 446 K€	<b>MOUSSET PARTICIPATIONS</b> 85140 ESSARTS EN BOCAGE - Activités des sociétés holding	259 800 K€
<b>LACTALIS INVESTISSEMENTS</b> 53000 LAVAL - Location de terrains et d'autres biens immobiliers	116 269 K€	<b>GROUPE MOUSSET</b> 85140 ESSARTS EN BOCAGE - Activités des sièges sociaux	259 631 K€
<b>V AND B CORPORATE</b> 53200 CHATEAU GONTIER - Conseil pour les affaires et autres conseils de gestion	113 122 K€	<b>BRETECHE OUEST</b> 85150 LES ACHARDS - Commerce de gros de combustibles et de produits annexes	251 936 K€